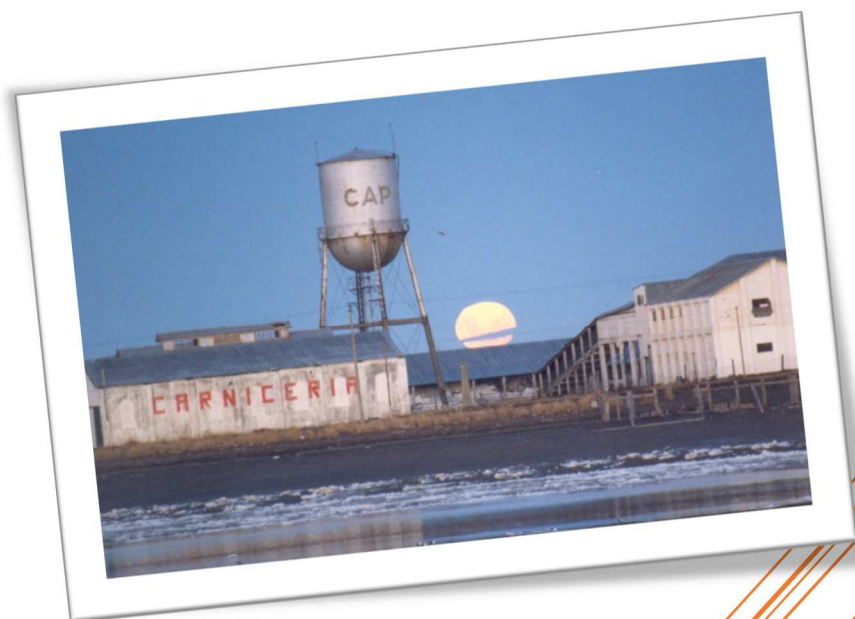


# ENCUESTA DE OCUPACIÓN HOTELERA (EOH)

## Río Grande - Septiembre 2017

Año 6 - Volumen 9 - Número 60



**Municipio  
de Río Grande**

**Dirección de Turismo**

Rosales 350, (V9420CMH) Río Grande, Argentina

[turismo@riogrande.gob.ar](mailto:turismo@riogrande.gob.ar)

<http://www.riogrande.gob.ar/municipio/dependencias/direccion-de-turismo/>

**Observatorio Estadístico**

Rosales 246, (V9420CMF) Río Grande, Argentina

[observatorio.estadistico@riogrande.gob.ar](mailto:observatorio.estadistico@riogrande.gob.ar)

<http://www.riogrande.gob.ar/municipio/dependencias/observatorio-estadistico/>



**Instituto Fuegoino de Turismo**

Maipú 505

(V9410BJK) Ushuaia, Argentina

[estadistica@tierradelfuego.org.ar](mailto:estadistica@tierradelfuego.org.ar)

<http://www.tierradelfuego.org.ar>



**Instituto Provincial de Análisis e Investigación Estadística y Censos**

San Martín 780

(V9410BFU) Ushuaia, Argentina

[dgevc@tierradelfuego.gov.ar](mailto:dgevc@tierradelfuego.gov.ar)

<http://estadisticas.tierradelfuego.gov.ar/>

# ENCUESTA DE OCUPACIÓN HOTELERA (EOH)

## Río Grande – Septiembre 2017<sup>1</sup>

### Tabla de contenido

Introducción .....	1
Anticipo mensual de Septiembre 2017 .....	2
1. Indicadores de la oferta hotelera y parahotelera .....	2
2. Indicadores de la demanda hotelera y parahotelera .....	3
ANEXO: Principales indicadores de la oferta y la demanda en establecimientos hoteleros y parahoteleros de la ciudad de Río Grande y variación interanual (en %). Septiembre/2017 .....	9

### Introducción

La Encuesta de Ocupación Hotelera (EOH) es un relevamiento realizado a nivel nacional en forma continua desde el 2004, bajo la coordinación del Ministerio de Turismo de Nación (MINTUR) y el Instituto Nacional de Estadísticas y Censos (INDEC), que tiene como objetivo medir el impacto del turismo internacional e interno sobre la actividad de los establecimientos de los sectores, hotelero y parahotelero, de la Argentina. Con periodicidad mensual, mide desde la perspectiva de la demanda, entre otras variables, la cantidad de pernóctes e ingresos, de los viajeros residentes y no residentes, la estadía promedio por viajero y la tasa de ocupación en plazas y habitaciones, como así también el nivel de empleo del sector. Además, permite distinguir la información de acuerdo al origen de los viajeros (provincia o país de residencia). Por otro lado, desde el punto de vista de la oferta releva la cantidad de establecimientos, habitaciones y plazas disponibles.

En la ciudad de Río Grande este operativo se comenzó a instrumentar a partir de octubre de 2012 a través del Instituto Provincial de Análisis e Investigación Estadística y Censos (IPIEC) -responsable de la coordinación del operativo-, del Instituto Fuegoño de Turismo (INFUETUR), de la Dirección de Turismo y el Observatorio Estadístico del Municipio de Río Grande, aplicando un diseño censal, es decir se indaga la totalidad de los establecimientos que componen la oferta.

En esta oportunidad se exponen los principales datos, para los establecimientos hoteleros y parahoteleros de la ciudad de Río Grande del mes de Septiembre 2017.

<sup>1</sup> Respecto de lo publicado en ediciones anteriores, fueron actualizados los datos de disponibilidad de plazas del sector hotelero correspondientes al período jun/17-ago/17, en función de declaraciones de los establecimientos aportantes.

## Anticipo mensual de Septiembre 2017

### 1. Indicadores de la oferta hotelera y parahotelera

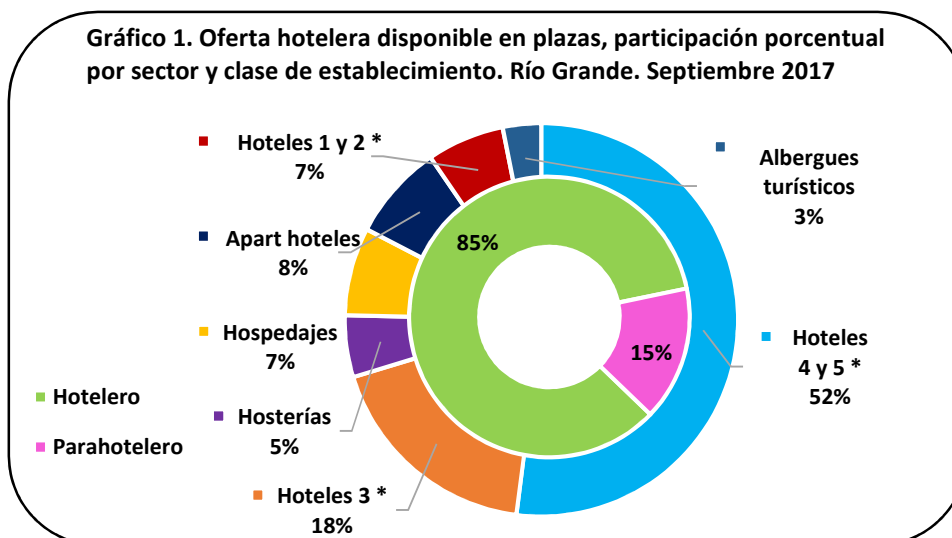
En el mes de Septiembre 2017 la ciudad de Río Grande contó con igual oferta de establecimientos que en septiembre 2016, con un total de 14, de los cuales 9 fueron hoteleros (aquellos categorizados como hoteles 1 a 5 estrellas y apart-hoteles) y 5 parahoteleros (hosterías y cabañas en todas sus categorías, albergues turísticos, hospedajes y bed & breakfast).

Las habitaciones y unidades disponibles sumaron un total de 10.650 durante el mes de Septiembre 2017, lo que significó un incremento de 3,8% con respecto al mismo período del año anterior. Por otro lado, las plazas disponibles sumaron 23.640, registrando un aumento de 4,6% en el cotejo interanual.

**Cuadro 1. Cantidad de habitaciones y/o unidades y plazas disponibles por tipo de establecimiento. Río Grande. Septiembre 2017**

Categoría	Habitaciones Disponibles	Plazas Disponibles
<b>Total</b>	<b>10.650</b>	<b>23.640</b>
<b>Hotelero</b>	<b>8.670</b>	<b>19.980</b>
Hotel 4 y 5 estrellas	5.790	12.300
Hotel 3 estrellas	1.770	4.320
Apart hotel	480	1.860
Hotel 1 y 2 estrellas	630	1.500
<b>Parahotelero</b>	<b>1.980</b>	<b>3.660</b>
Hospedajes	930	1.710
Hosterías	660	1.200
Albergues turísticos	390	750

El Gráfico 1 representa la oferta disponible en plazas del sector hotelero y parahotelero en el mercado local. En este sentido, el 85% del total de las plazas disponibles en Río Grande es aportado por el sector hotelero, con una mayor cuota de participación de los establecimientos “hoteles de 4 y 5 estrellas” (52% del total de plazas).



El siguiente cuadro presenta el uso de la oferta disponible de habitaciones y plazas expresadas en el párrafo anterior. El número de habitaciones ocupadas durante el mes de Septiembre 2017 sumó 4.188, presentando un repunte interanual de 12,7%. La tasa de ocupación de habitaciones (TOH) resultó ser de 39,3%, manifestando un incremento de 3,1 puntos porcentuales (en adelante p.p.) siempre comparando con igual mes del año anterior.

Las plazas ocupadas totalizaron 6.395 camas, dando como resultado una tasa de ocupación de plazas (TOP) de 27,1%, lo que arrojó un incremento de 3,9 p.p. frente al mismo período del año anterior.

**Cuadro 2. Cantidad de habitaciones y/o unidades y plazas disponibles, ocupadas y tasa de ocupación por sector. Río Grande. Septiembre 2017**

Categoría	Habitaciones			Plazas		
	Disponibles	Ocupadas	TOH(1)	Disponibles	Ocupadas	TOP(2)
<b>TOTAL</b>	<b>10.650</b>	<b>4.188</b>	<b>39,3</b>	<b>23.640</b>	<b>6.395</b>	<b>27,1</b>
Hotelero	8.670	3.754	43,3	19.980	5.908	29,6
Parahotelero	1.980	434	21,9	3.660	487	13,3

(1)Tasa de ocupación de habitaciones:  $TOH = (\text{Habitaciones o unidades ocupadas} / \text{Habitaciones o unidades disponibles}) * 100$

(2)Tasa de ocupación de plazas:  $TOP = (\text{Plazas ocupadas} / \text{Plazas disponibles}) * 100$

## 2. Indicadores de la demanda hotelera y parahotelera

Las pernoctaciones de turistas residentes y no residentes en establecimientos hoteleros y parahoteleros de la ciudad durante el mes de Septiembre 2017 totalizaron 6.395 noches, evidenciando un crecimiento interanual de 22,1%.

El 87,4% de los pernoctes fue realizado por turistas residentes, sumando 5.592 noches, mientras que los turistas no residentes alcanzaron las 791 noches (12,4%), en tanto las pernoctaciones de aquellos que no declararon su residencia no fue significativa (0,2%).

La cantidad de pernoctaciones del sector hotelero logró un repunte de 25,4%, en comparación a igual mes del año anterior, mientras que el sector parahotelero experimentó una retracción de 7,2%. Por otro lado, y siguiendo el análisis por condición de residencia, se incrementaron los pernoctes de los viajeros no residentes con un alza de 77,0%, mientras que los viajeros residentes registraron una variación positiva de 74,0%. Cabe mencionar que históricamente entre el 20% y el 30% de los viajeros no declaraban su lugar de residencia, situación que en el período analizado no ocurrió, lo que podría explicar esta fuerte variación en el cotejo interanual.

En el cuadro 3 se observa que la mayor cantidad de plazas ocupadas por los viajeros, independientemente de su origen, se registró en el sector hotelero.

**Cuadro 3. Pernoctaciones, viajeros y estadía media por condición de residencia y sector. Río Grande. Septiembre 2017**

	<b>Total</b>	<b>Sector Hotelero</b>	<b>Sector Parahotelero</b>
<b>Pernoctaciones(1)</b>	<b>6.395</b>	<b>5.908</b>	<b>487</b>
Residentes	5.592	5.140	452
No Residentes	791	756	35
Sin declarar	12	12	0
<b>Viajeros</b>	<b>4.421</b>	<b>4.079</b>	<b>342</b>
Residentes	3.937	3.626	311
No residentes	481	450	31
Sin declarar	3	3	0
<b>Estadía media(2) en días</b>	<b>1,45</b>	1,45	1,42
Residentes	1,42	1,42	1,45
No residentes	1,64	1,68	1,13

(1) El número de pernoctaciones es equivalente al número de plazas ocupadas.

(2) Se entiende por estadía promedio a la duración promedio en días en que se alojaron los viajeros: plazas ocupadas / viajeros

En cuanto al ingreso de viajeros en los establecimientos de la ciudad se registró un total de llegadas de 4.421 personas presentando un crecimiento de 28,2% en comparación interanual. Por su parte, si analizamos el ingreso de viajeros por condición de residencia encontramos que se incrementaron las llegadas de viajeros residentes y no residentes en más de 100% respecto de igual período anterior, pero como se explicó en párrafos anteriores el porcentaje de quienes no declaraban su lugar de residencia bajó considerablemente lo que explica en parte este fuerte incremento.

La estadía media para el mes de Septiembre 2017 fue de 1,45 noches, observándose los más altos promedios de permanencia en el sector hotelero (1,45 noches).

El cuadro 4 muestra para el mes analizado una matriz de doble entrada que permite visualizar la distribución regional de las pernoctaciones, la cantidad de ingresos de viajeros y la estadía media según condición de residencia.

Del análisis de las pernoctaciones del mes de referencia según región de origen y, en este caso, se desprende que los viajeros residentes sumaron la mayor cuota de participación con el 87,4% de los pernoctes del mes, con un 35,8% de las mismas realizadas por personas procedentes de la Ciudad Autónoma de Buenos Aires. La participación del turismo interno ocupa el segundo lugar en el ranking con el 26,6% de los pernoctes totales, seguida de aquella efectuada por personas provenientes del resto de la Patagonia quienes alcanzaron una cuota de participación sobre el total de 14,1%.

Por su parte, la cuota de pernoctes de viajeros internacionales (no residentes) fue de 12,4% de los cuales los provenientes de Chile lideraron con una participación de 4,0% sobre el total de las plazas ocupadas, mientras que China y República de Corea lo secundaron con el 1,8% y el 1,7% respectivamente.

Cabe mencionar que quienes no declararon su residencia apenas alcanzaron el 0,2%.

**Cuadro 4. Distribución regional de las pernoctaciones, ingreso de viajeros hospedados y estadía media según condición de residencia. Río Grande. Septiembre 2017**

	<b>Pernoctaciones(1)</b>	<b>Cuota de participación</b>	<b>Ingreso de viajeros</b>	<b>Cuota de participación</b>	<b>Estadía media</b>
<b>Total</b>	<b>6.395</b>	<b>100,00</b>	<b>4.421</b>	<b>100,00</b>	<b>1,45</b>
<b>Total sin declarar</b>	<b>12</b>	<b>0,19</b>	<b>3</b>	<b>0,07</b>	<b>4,00</b>
<b>Total Residentes</b>	<b>5.592</b>	<b>87,44</b>	<b>3.937</b>	<b>89,05</b>	<b>1,42</b>
Tierra del Fuego	1.700	26,58	1.260	28,50	1,35
CABA	2.291	35,82	1.798	40,67	1,27
Buenos Aires Provincia(2)	336	5,25	180	4,07	1,87
Resto de la Patagonia	900	14,07	503	11,38	1,79
Cuyo	87	1,36	45	1,02	1,93
Norte	66	1,03	46	1,04	1,43
Centro	53	0,83	30	0,68	1,77
Litoral	159	2,49	75	1,70	2,12
<b>Total No Residentes</b>	<b>791</b>	<b>12,37</b>	<b>481</b>	<b>10,88</b>	<b>1,64</b>
Chile	254	3,97	158	3,57	1,61
Brasil	66	1,03	55	1,24	1,20
Resto América Latina	57	0,89	41	0,93	1,39
Canadá	9	0,14	7	0,16	1,29
EEUU	29	0,45	27	0,61	1,07
Alemania	0	0,00	0	0,00	0,00
España	8	0,13	9	0,20	0,89
Italia	25	0,39	24	0,54	1,04
Francia	37	0,58	36	0,81	1,03
Resto de Europa	39	0,61	38	0,86	1,03
China	112	1,75	35	0,79	3,20
Rep. Corea	109	1,70	7	0,16	15,57
Japón	41	0,64	41	0,93	1,00
Resto Asia	1	0,02	1	0,02	1,00
Resto del mundo	4	0,06	2	0,05	2,00

(1) Pernoctaciones es igual a plazas ocupadas.

(2) Incluye partidos del Gran Buenos Aires y resto de la provincia.

Si bien el Ministerio de Turismo define seis regiones en su Plan Federal Estratégico de Turismo Sustentable (PFETS); en la EOH la Ciudad Autónoma de Buenos Aires se trata como una región independiente. Así, cada región comprende:

Región de Buenos Aires: Provincia de Buenos Aires.

Región Ciudad de Buenos Aires: Ciudad Autónoma de Buenos Aires.

Región Centro: Provincia de Córdoba.

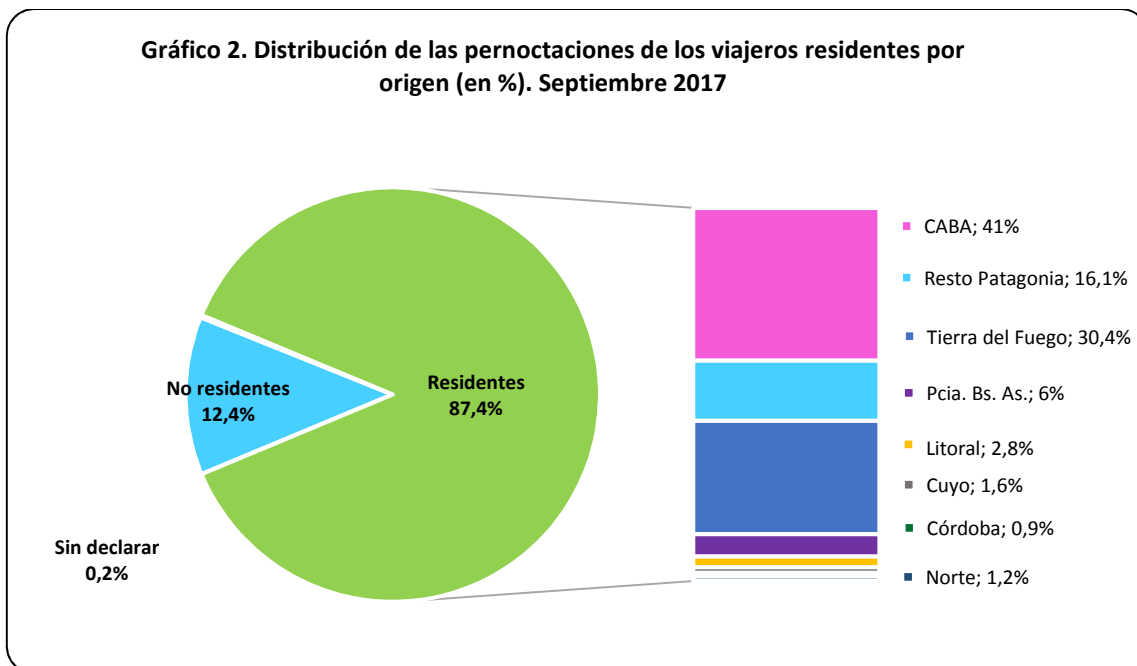
Región Cuyo: Provincias de Mendoza, San Juan, La Rioja y San Luis.

Región Litoral: Provincias de Entre Ríos, Corrientes, Misiones, Santa Fe, Chaco y Formosa.

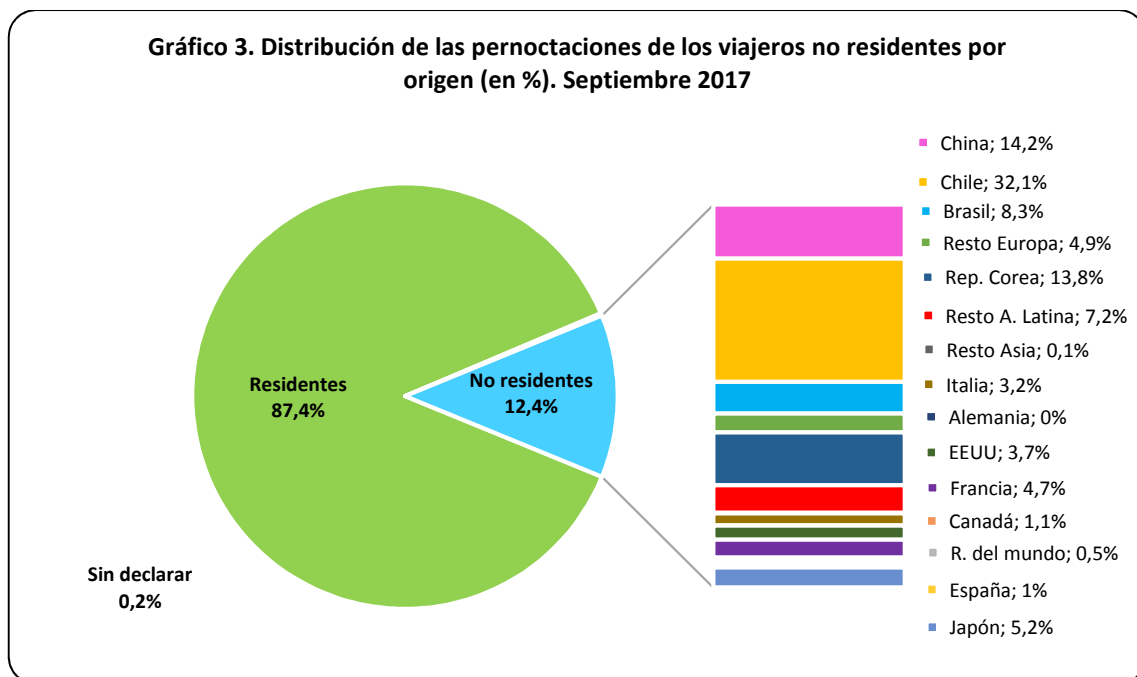
Región Norte: Provincias de Catamarca, Tucumán, Santiago del Estero, Salta y Jujuy.

Región Patagonia: Provincias de La Pampa, Neuquén, Río Negro, Chubut, Santa Cruz y Tierra del Fuego.

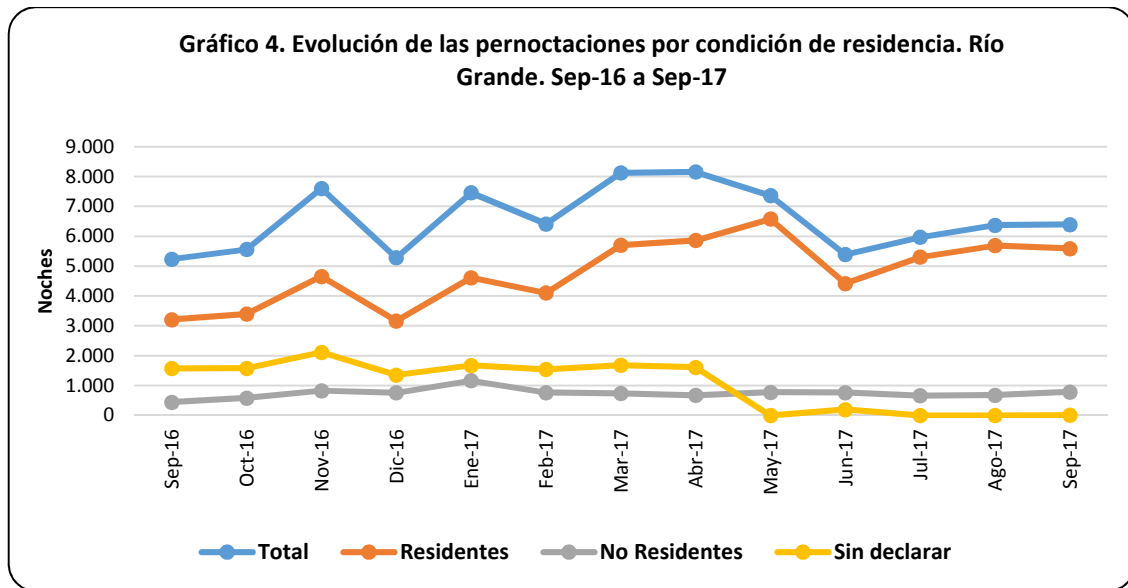
El gráfico 2 muestra las regiones donde los viajeros nacionales residen habitualmente.



En tanto el gráfico 3 muestra las regiones donde los viajeros internacionales hacen lo propio.



Por otro lado, el gráfico 4 presenta la evolución de las pernoctaciones por condición de residencia.

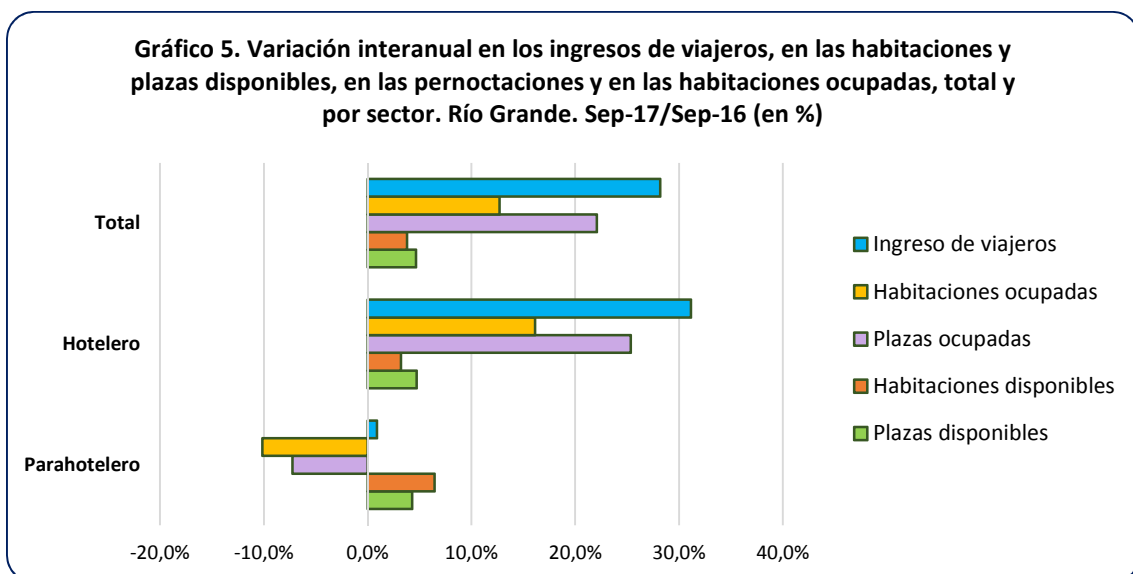


Los gráficos 5 y 6 reflejan la variación frente a igual período del año anterior de los principales indicadores.

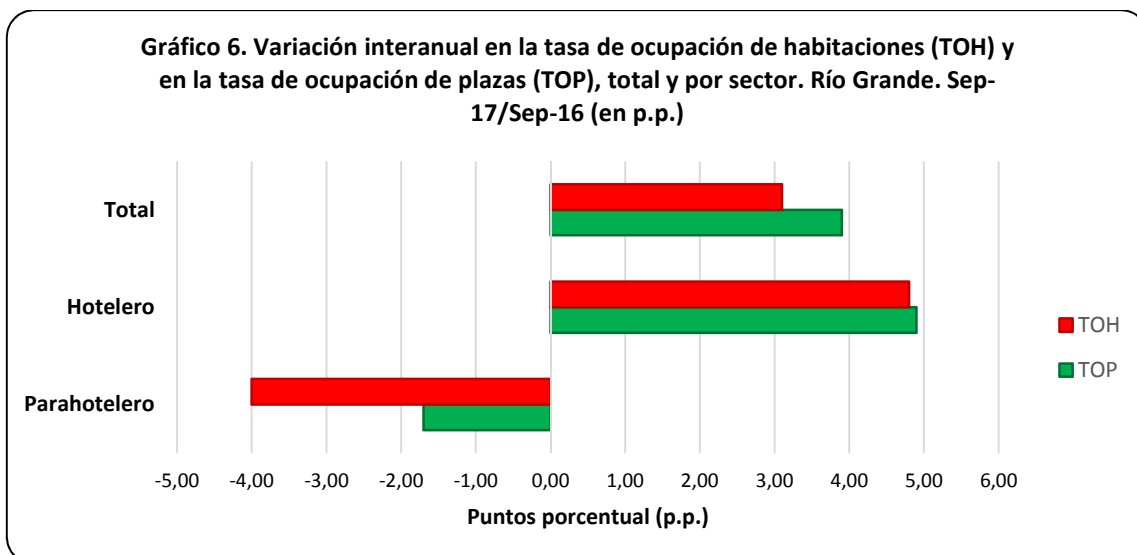
En el gráfico 5 se puede apreciar que se incrementó tanto la oferta de habitaciones y como la de plazas disponibles en ambos sectores.

Desde el lado de la demanda, se puede observar que el sector hotelero obtuvo una recuperación frente a los niveles de igual período del año anterior, que impactó positivamente en la demanda total y en las tasas de ocupación, situación que se refleja en el gráfico 6. Así es como no solo la tasa de ocupación de habitaciones (TOH) sino la de plazas (TOP), mostraron un incremento interanual de 3,1 p.p. y 3,9 p.p. respectivamente.

Por su parte el sector parahotelero agenció, un leve descenso de habitaciones y plazas ocupadas.







Como sinopsis del mes se observó un leve incremento interanual en la oferta total de habitaciones y plazas disponibles, como así también una recuperación de la demanda total.

El mes de Septiembre 2017 registró un incremento, contra igual mes del año anterior, de 12,7% en el total de habitaciones ocupadas.

Las pernoctaciones totales del período crecieron un 22,1%, motorizado por el sector hotelero que superó en más de 25% lo arrojado en septiembre 2016.

Por otro lado, el ingreso de viajeros arrojó un saldo positivo de 28,2% y la tasa de ocupación de habitaciones (TOH) se situó en 39,3%, marcando un aumento interanual de 3,1 p.p.

La tasa de ocupación de plazas (TOP) se ubicó en 27,1%, 3,9 p.p. más que igual período del año 2016.

La estadía media para, Septiembre 2017 fue de 1,45 días, resultando inferior en 0,07 días al valor registrado el mismo mes del año anterior.

En síntesis, todos los indicadores de la demanda mostraron saldos positivos en la comparación interanual. Desde que se inició la serie en octubre 2012, los mismos tocaron sus valores más bajos en junio 2016, mes en que comenzó una lenta recuperación.

ANEXO: Principales indicadores de la oferta y la demanda en establecimientos hoteleros y parahoteleros de la ciudad de Río Grande y variación interanual (en %). Septiembre/2017

**Oferta y demanda hotelera. Indicadores por mes y tipo de establecimiento. Río Grande. Períodos Abr/17 a Sep/17 y Sep/16**

Indicadores	2017						2016	Var. i.a.
	Abr.	May.	Jun.(*)	Jul.(*)	Ago.(*)	Sep.	Sep.	Septiembre 2017-2016
<b>Establecimientos (1)</b>								
<b>Total</b>	<b>13</b>	<b>13</b>	<b>14</b>	<b>14</b>	<b>14</b>	<b>14</b>	<b>14</b>	-
<b>Hoteleros</b>	<b>8</b>	<b>8</b>	<b>9</b>	<b>9</b>	<b>9</b>	<b>9</b>	<b>8</b>	<b>12,5%</b>
Hotel 4 y 5 estrellas	2	2	2	2	2	2	2	-
Hotel 3 estrellas	3	3	3	3	3	3	3	-
Apart hotel y H.								
Boutique	1	1	2	2	2	2	1	100,0%
Hotel 1 y 2 estrellas	2	2	2	2	2	2	2	-
<b>Parahoteleros</b>	<b>5</b>	<b>5</b>	<b>5</b>	<b>5</b>	<b>5</b>	<b>5</b>	<b>6</b>	<b>-16,7%</b>
Hospedajes	3	3	3	3	3	3	3	-
Hosterías	1	1	1	1	1	1	2	-50,0%
Albergues turísticos	1	1	1	1	1	1	1	-
<b>Habitaciones o unidades disponibles (2)</b>								
<b>Total</b>	<b>10.410</b>	<b>10.757</b>	<b>10.650</b>	<b>11.005</b>	<b>11.005</b>	<b>10.650</b>	<b>10.260</b>	<b>3,8%</b>
<b>Hoteleros</b>	<b>8.430</b>	<b>8.711</b>	<b>8.670</b>	<b>8.959</b>	<b>8.959</b>	<b>8.670</b>	<b>8.400</b>	<b>3,2%</b>
Hotel 4 y 5 estrellas	5.790	5.983	5.790	5.983	5.983	5.790	5.790	-
Hotel 3 estrellas	1.770	1.829	1.770	1.829	1.829	1.770	1.770	-
Apart hotel	240	248	480	496	496	480	240	100,0%
Hotel 1 y 2 estrellas	630	651	630	651	651	630	600	5,0%
<b>Parahoteleros</b>	<b>1.980</b>	<b>2.046</b>	<b>1.980</b>	<b>2.046</b>	<b>2.046</b>	<b>1.980</b>	<b>1.860</b>	<b>6,5%</b>
Hospedajes	930	961	930	961	961	930	720	29,2%
Hosterías	660	682	660	682	682	660	780	-15,4%
Albergues turísticos	390	403	390	403	403	390	360	8,3%
<b>Habitaciones o unidades ocupadas (3)</b>								
<b>Total</b>	<b>4.994</b>	<b>4.367</b>	<b>3.706</b>	<b>4.082</b>	<b>4.447</b>	<b>4.188</b>	<b>3.716</b>	<b>12,7%</b>
Hoteleros	4.424	3.764	3.317	3.651	3.919	3.754	3.233	16,1%
Parahoteleros	570	603	389	431	528	434	483	-10,1%
<b>Plazas disponibles (4)</b>								
<b>Total</b>	<b>22.800</b>	<b>23.560</b>	<b>23.640</b>	<b>24.459</b>	<b>24.428</b>	<b>23.640</b>	<b>22.590</b>	<b>4,6%</b>
<b>Hoteleros</b>	<b>19.140</b>	<b>19.778</b>	<b>19.980</b>	<b>20.677</b>	<b>20.646</b>	<b>19.980</b>	<b>19.080</b>	<b>4,7%</b>
Hotel 4 y 5 estrellas	12.300	12.710	12.300	12.710	12.710	12.300	12.300	-
Hotel 3 estrellas	4.320	4.464	4.320	4.495	4.464	4.320	4.320	-
Apart hotel	1.020	1.054	1.860	1.922	1.922	1.860	1.020	82,4%
Hotel 1 y 2 estrellas	1.500	1.550	1.500	1.550	1.550	1.500	1.440	4,2%
<b>Parahoteleros</b>	<b>3.660</b>	<b>3.782</b>	<b>3.660</b>	<b>3.782</b>	<b>3.782</b>	<b>3.660</b>	<b>3.510</b>	<b>4,3%</b>
Hospedajes	1.710	1.767	1.710	1.767	1.767	1.710	1.440	18,8%
Hosterías	1.200	1.240	1.200	1.240	1.240	1.200	1.470	-18,4%
Albergues turísticos	750	775	750	775	775	750	600	25,0%
<b>Plazas ocupadas (5)</b>								
<b>Total</b>	<b>8.155</b>	<b>7.363</b>	<b>5.392</b>	<b>5.973</b>	<b>6.373</b>	<b>6.395</b>	<b>5.238</b>	<b>22,1%</b>
<b>Por Sector</b>								
Hoteleros	7.497	6.652	4.953	5.485	5.773	5.908	4.713	25,4%
Parahoteleros	658	711	439	488	600	487	525	-7,2%
<b>Por Residencia</b>								
Residentes	5.866	6.582	4.423	5.305	5.693	5.592	3.213	74,0%
No residentes	677	780	768	668	680	791	447	77,0%
Sin declarar	1.612	1	201	0	0	12	1.578	-99,2%

<b>Tasa de ocupación de las habitaciones o unidades (TOH) (6)</b>								
<b>Total</b>	<b>48,0</b>	<b>40,6</b>	<b>34,8</b>	<b>37,1</b>	<b>40,4</b>	<b>39,3</b>	<b>36,2</b>	<b>3,1 p.p.</b>
Hoteleros	52,5	43,2	38,3	40,8	43,7	43,3	38,5	4,8 p.p.
Parahoteleros	28,8	29,5	19,6	21,1	25,8	21,9	26,0	-4,1 p.p.
<b>Tasa de ocupación de plazas (TOP) (7)</b>								
<b>Total</b>	<b>35,8</b>	<b>31,3</b>	<b>22,8</b>	<b>24,4</b>	<b>26,1</b>	<b>27,1</b>	<b>23,2</b>	<b>3,9 p.p.</b>
Hoteleros	39,2	33,6	24,8	26,5	28,0	29,6	24,7	4,9 p.p.
Parahoteleros	18,0	18,8	12,0	12,9	15,9	13,3	15,0	-1,7 p.p.
<b>Viajeros (8)</b>								
<b>Total</b>	<b>4.749</b>	<b>4.143</b>	<b>3.275</b>	<b>3.643</b>	<b>4.362</b>	<b>4.421</b>	<b>3.449</b>	<b>28,2%</b>
<b>Por sector</b>								
Hoteleros	4.305	3.659	2.970	3.330	3.936	4.079	3.110	31,2%
Parahoteleros	444	484	305	313	426	342	339	0,9%
<b>Por residencia</b>								
Residentes	2.847	3.735	2.849	2.208	4.112	3.937	1.905	106,7%
No residentes	305	407	410	219	250	481	212	126,9%
Sin declarar	1.597	1	16	1.216	0	3	1.332	-99,8%
<b>Duración de la estadía promedio de los viajeros en días (9)</b>								
<b>Total</b>	<b>1,72</b>	<b>1,78</b>	<b>1,65</b>	<b>1,64</b>	<b>1,46</b>	<b>1,45<sup>e</sup></b>	<b>1,52</b>	<b>-0,07 días</b>
Hoteleros	1,74	1,82	1,67	1,65	1,47	1,45	1,52	-0,07 días
Parahoteleros	1,48	1,47	1,44	1,56	1,41	1,42	1,55	-0,12 días

(\*) Fueron actualizados los datos de disponibilidad de plazas del sector hotelero, respecto de lo publicado en ediciones anteriores, en función de declaraciones de los establecimientos aportantes.

(1) Se entiende por **establecimiento** aquel que se encuentra bajo una administración de tipo comercial, que brinda alojamiento y que dispone de ciertos servicios como arreglo de camas y limpieza de sanitarios. Estos establecimientos están agrupados en clases y categorías, en función de su infraestructura edilicia y a los servicios prestados al público. El sector **hotelero** comprende: hoteles 1, 2, 3, 4 y 5 estrellas y apart-hoteles y el **parahotelero** incluye: hoteles sindicales, albergues, cabañas, bungalows, hospedajes, bed&breakfast, hosterías, residenciales, etc.

(2) Se considera **habitación** a todo cuarto o espacio amoblado ofrecido por un hotel, hostería, hospedaje o residencial, por un cierto precio por noche. Se consideran **unidades** los departamentos, cabañas o bungalows equipados que un establecimiento ofrece, otorgándole además algunos de los servicios de hotelería. Las **habitaciones y unidades disponibles** se obtienen multiplicando la cantidad de habitaciones y unidades disponibles de cada establecimiento hotelero por la cantidad de días que se encontró abierto el mismo, en el período analizado.

(3) **Habitaciones o unidades ocupadas**, se refiere al total de habitaciones y/o unidades que hayan sido alquiladas/ventas en el período de referencia. Resulta de multiplicar el total de habitaciones ocupadas por la cantidad de noches en que fueron ocupadas las mismas.

(4) **Las plazas disponibles** son el número total de camas fijas y supletorias que disponen los establecimientos. Una cama matrimonial se contabiliza como 2 plazas. Se obtienen multiplicando la cantidad de plazas disponibles de cada establecimiento por la cantidad de días que se encontró abierto el mismo, en el período analizado.

(5) **Las plazas ocupadas o pernoctes** se refiere al total de noches que cada viajero permaneció en una habitación. Se obtiene de multiplicar la cantidad de viajeros por la cantidad de noches que cada uno se haya alojado en el establecimiento.

(6) **La tasa de ocupación de habitaciones (TOH)**, es la relación, expresada como porcentaje, existente entre el número de noches en que permanecieron ocupadas las habitaciones/unidades y el número de noches en que quedaron disponibles, en el período de referencia.  $TOH = \text{Habitaciones o unidades ocupadas} / \text{Habitaciones o unidades disponibles} * 100$

(7) **La tasa de ocupación de plazas (TOP)**, es la relación, expresada como porcentaje, existente entre el número de noches en que permanecieron ocupadas las plazas y el número de noches en que quedaron disponibles, en el período de referencia.  $TOP = \text{Plazas ocupadas} / \text{Plazas disponibles} * 100$

(8) Se considera **viajero** a toda persona que se ha trasladado de su lugar de residencia habitual por razones de diversa índole, tales como el ocio, los negocios, la visita a familiares o amigos, etc.; que realiza una o más pernoctaciones seguidas en el mismo establecimiento hotelero o parahotelero y que abona por tal servicio. Un bebé que se aloja sin cargo no se considera viajero porque no ocupa una plaza.

(9) Se entiende por **estadía promedio** a la duración promedio en días en que se alojaron los viajeros: plazas ocupadas / viajeros.

**Informes y Metodología:** Se puede descargar todo el material ingresando en “Publicaciones/Encuesta de Ocupación Hotelera (EOH)” en <http://www.riogrande.gob.ar/municipio/dependencias/observatorio-estadistico/>