

# ENCUESTA DE OCUPACIÓN HOTELERA (EOH)

## Río Grande - Diciembre 2016

Año 5 - Volumen 12 - Número 51



**Municipio  
de Río Grande**

**Dirección de Turismo**

Rosales 350, (V9420CMH) Río Grande, Argentina

[turismo@riogrande.gob.ar](mailto:turismo@riogrande.gob.ar)

<http://www.riogrande.gob.ar/municipio/dependencias/direccion-de-turismo/>

**Observatorio Estadístico**

Rosales 246, (V9420CMF) Río Grande, Argentina

[observatorio.estadistico@riogrande.gob.ar](mailto:observatorio.estadistico@riogrande.gob.ar)

<http://www.riogrande.gob.ar/municipio/dependencias/observatorio-estadistico/>



**Instituto Fuegoño de Turismo**

Maipú 505

(V9410BJK) Ushuaia, Argentina

[estadistica@tierradelfuego.org.ar](mailto:estadistica@tierradelfuego.org.ar)

<http://www.tierradelfuego.org.ar>



**Instituto Provincial de Análisis e Investigación Estadística y Censos**

San Martín 780

(V9410BFU) Ushuaia, Argentina

[dgevc@tierradelfuego.gov.ar](mailto:dgevc@tierradelfuego.gov.ar)

<http://estadisticas.tierradelfuego.gov.ar/>

# ENCUESTA DE OCUPACIÓN HOTELERA (EOH)

## Río Grande – Diciembre 2016

### Tabla de contenido

Introducción .....	1
Anticipo mensual de Diciembre 2016 .....	2
1. Indicadores de la oferta hotelera y parahotelera .....	2
2. Indicadores de la demanda hotelera y parahotelera .....	3
ANEXO: Principales indicadores de la oferta y la demanda en establecimientos hoteleros y parahoteleros de la ciudad de Río Grande y variación interanual (en %). Diciembre/2016 .....	9

### Introducción

La Encuesta de Ocupación Hotelera (EOH) es un relevamiento realizado a nivel nacional en forma continua desde el 2004, bajo la coordinación del Ministerio de Turismo de Nación (MINTUR) y el Instituto Nacional de Estadísticas y Censos (INDEC), que tiene como objetivo medir el impacto del turismo internacional e interno sobre la actividad de los establecimientos de los sectores, hotelero y parahotelero, de la Argentina. Con periodicidad mensual, mide desde la perspectiva de la demanda, entre otras variables, la cantidad de pernóctes e ingresos, de los viajeros residentes y no residentes, la estadía promedio por viajero y la tasa de ocupación en plazas y habitaciones, como así también el nivel de empleo del sector. Además, permite distinguir la información de acuerdo al origen de los viajeros (provincia o país de residencia). Por otro lado, desde el punto de vista de la oferta releva la cantidad de establecimientos, habitaciones y plazas disponibles.

En la ciudad de Río Grande este operativo se comenzó a instrumentar a partir de octubre de 2012 a través del Instituto Provincial de Análisis e Investigación Estadística y Censos (IPIEC) -responsable de la coordinación del operativo-, del Instituto Fuegoño de Turismo (INFUETUR), de la Dirección de Turismo y el Observatorio Estadístico del Municipio de Río Grande, aplicando un diseño censal, es decir se indaga la totalidad de los establecimientos que componen la oferta.

En esta oportunidad se exponen los principales datos, para los establecimientos hoteleros y parahoteleros de la ciudad de Río Grande del mes de Diciembre 2016.

## Anticipo mensual de Diciembre 2016

### 1. Indicadores de la oferta hotelera y parahotelera

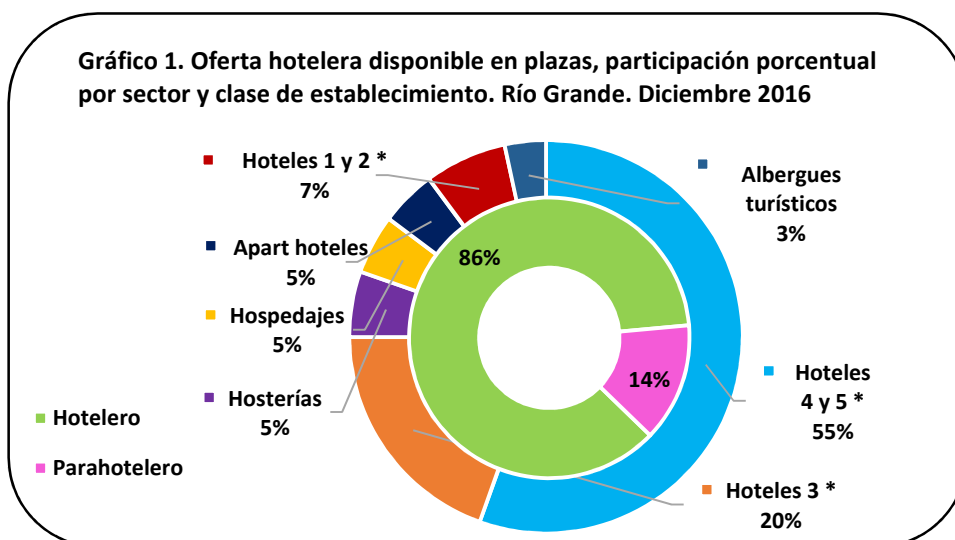
En el mes de Diciembre 2016 la ciudad de Río Grande experimentó una reducción de la oferta, con dos establecimientos parahoteleros menos respecto de Diciembre 2015, contando con un total de 12, de los cuales 8 fueron hoteleros (aquellos categorizados como hoteles 1 a 5 estrellas y apart-hoteles) y 4 parahoteleros (hosterías y cabañas en todas sus categorías, albergues turísticos, hospedajes y bed & breakfast).

Las habitaciones y unidades disponibles sumaron un total de 10.354 durante el mes de Diciembre 2016, lo que significa una caída de 1,8% con respecto al mismo período del año anterior. Por otro lado, las plazas disponibles sumaron 22.909, registrando una disminución de 0,1% en el cotejo interanual.

**Cuadro 1. Cantidad de habitaciones y/o unidades y plazas disponibles por tipo de establecimiento. Río Grande. Diciembre 2016**

Categoría	Habitaciones Disponibles	Plazas Disponibles
<b>Total</b>	<b>10.354</b>	<b>22.909</b>
<b>Hotelero</b>	<b>8.711</b>	<b>19.778</b>
Hotel 4 y 5 estrellas	5.983	12.710
Hotel 3 estrellas	1.829	4.464
Apart hotel	248	1.054
Hotel 1 y 2 estrellas	651	1.550
<b>Parahotelero</b>	<b>1.643</b>	<b>3.131</b>
Hospedajes	558	1.116
Hosterías	682	1.240
Albergues turísticos	403	775

El Gráfico 1 representa la oferta disponible en plazas del sector hotelero y parahotelero en el mercado local. En este sentido, el 86% del total de las plazas disponibles en Río Grande es aportado por el sector hotelero, con una mayor cuota de participación de los establecimientos “hoteles de 4 y 5 estrellas” (55% del total de plazas).



El siguiente cuadro presenta el uso de la oferta disponible de habitaciones y plazas expresadas en el párrafo anterior. El número de habitaciones ocupadas durante el mes de Diciembre 2016 sumó 3.660, presentando un desplome interanual de 2,0%. La tasa de ocupación de habitaciones (TOH) resultó ser de 35,3%, con una caída de 0,1 puntos porcentuales (en adelante p.p.) siempre comparando con igual mes del año anterior.

Las plazas ocupadas totalizaron 5.286 camas, dando como resultado una tasa de ocupación de plazas (TOP) de 23,1%, lo que arrojó un descenso de 3,7 p.p. frente al mismo período del año anterior.

**Cuadro 2. Cantidad de habitaciones y/o unidades y plazas disponibles, ocupadas y tasa de ocupación por sector. Río Grande. Diciembre 2016**

Categoría	Habitaciones			Plazas		
	Disponibles	Ocupadas	TOH(1)	Disponibles	Ocupadas	TOP(2)
<b>TOTAL</b>	<b>10.354</b>	<b>3.660</b>	<b>35,3</b>	<b>22.909</b>	<b>5.286</b>	<b>23,1</b>
Hotelero	8.711	3.077	35,3	19.778	4.618	23,3
Parahotelero	1.643	583	35,5	3.131	668	21,3

(1)Tasa de ocupación de habitaciones:  $TOH = (\text{Habitaciones o unidades ocupadas} / \text{Habitaciones o unidades disponibles}) * 100$

(2)Tasa de ocupación de plazas:  $TOP = (\text{Plazas ocupadas} / \text{Plazas disponibles}) * 100$

## 2. Indicadores de la demanda hotelera y parahotelera

Las pernoctaciones de turistas residentes y no residentes en establecimientos hoteleros y parahoteleros de la ciudad durante el mes de Diciembre 2016 totalizaron 5.286 noches, evidenciando una contracción interanual de 14,0%.

Sin considerar los 1.354 pernoctes (25,6%) de viajeros que no declararon su lugar de residencia<sup>1</sup>, el 80,6% de aquellos fue realizado por turistas residentes, sumando 3.168 noches, mientras que el 19,4% restante corresponde a los turistas no residentes, totalizando 764 noches.

La cantidad de pernoctaciones, en comparación a igual mes del año anterior, sufrió una retracción tanto en el sector hotelero como en el parahotelero, resultando en el primer caso de 6,4% y en el segundo de 45,0%, reportando este último un impacto mucho mayor. La caída más importante en la cantidad de pernoctaciones del mes correspondió a viajeros no residentes con una variación negativa de casi 30%.

En el cuadro 3 se observa que la mayor cantidad de plazas ocupadas por los viajeros, independientemente de su origen, se registró en el sector hotelero.

<sup>1</sup>Es necesario resaltar que el segmento de viajeros que no declara su condición de residencia es considerable, motivo por el cual el análisis por origen, tanto de los pernoctes como de los ingresos, se ve afectado por esta situación.

**Cuadro 3. Pernoctaciones, viajeros y estadía media por condición de residencia y sector. Río Grande. Diciembre 2016**

	Total	Sector Hotelero	Sector Parahotelero
<b>Pernoctaciones(1)</b>	<b>5.286</b>	<b>4.618</b>	<b>668</b>
Residentes	3.168	2.691	477
No Residentes	764	607	157
Sin declarar	1.354	1.320	34
<b>Viajeros</b>	<b>3.714</b>	<b>3.273</b>	<b>441</b>
Residentes	2.038	1.723	315
No residentes	516	412	104
Sin declarar	1.160	1.138	22
<b>Estadía media(2) en días</b>	<b>1,42</b>	1,41	1,51
Residentes	1,55	1,56	1,51
No residentes	1,48	1,47	1,51

(1) El número de pernoctaciones es equivalente al número de plazas ocupadas.

(2) Se entiende por estadía promedio a la duración promedio en días en que se alojaron los viajeros: plazas ocupadas / viajeros

En cuanto al ingreso de viajeros en los establecimientos de la ciudad se registró un total de 3.714 personas, con una mayor participación de viajeros en el sector hotelero (3.273), presentando este sector un repunte de 8,5% en el total de llegadas en comparación interanual. Por su parte si analizamos el ingreso de viajeros por condición de residencia encontramos, un incremento de 38,0% en las llegadas de viajeros no residentes y, en contrapunto, una contracción de 7,4% en el arribo de viajeros residentes.

La estadía media para el mes de Diciembre 2016 fue de 1,42 noches, observándose los más altos promedios de permanencia en el sector parahotelero con 1,51 noches.

El cuadro 4 muestra para el mes analizado una matriz de doble entrada que permite visualizar la distribución regional de las pernoctaciones, la cantidad de ingresos de viajeros y la estadía media según condición de residencia.

Del análisis de las pernoctaciones del mes de referencia según región de origen y, en este caso, considerando a aquellos que no han declarado su condición de residencia, se desprende que los viajeros residentes sumaron la mayor cuota de participación con el 59,9% de los pernoctes del mes. Con un 20,4% de las mismas realizadas por personas procedentes de la Provincia de Buenos Aires, seguidas de aquellas aportadas por el turismo interno con una cuota de 16,2% ocupando el segundo lugar del ranking. Por último, siguiendo el estudio de los viajeros residentes, el 10,8% de las pernoctaciones fueron provenientes de la Ciudad Autónoma de Buenos Aires.

Por su parte, la cuota de pernoctes de viajeros internacionales (no residentes) fue de 14,5% de los cuales los provenientes de Chile lideraron con una participación de 2,4% sobre el total de las plazas ocupadas, mientras que Brasil y el resto de América Latina lo secundaron con 2,2% y 1,9% respectivamente.

Cabe mencionar que quienes no declararon su residencia ascendieron a 25,6%.

**Cuadro 4. Distribución regional de las pernoctaciones, ingreso de viajeros hospedados y estadía media según condición de residencia. Río Grande. Diciembre 2016**

	<b>Pernoctaciones(1)</b>	<b>Cuota de participación</b>	<b>Ingreso de viajeros</b>	<b>Cuota de participación</b>	<b>Estadía media</b>
<b>Total</b>	<b>5.286</b>	<b>100,00</b>	<b>3.714</b>	<b>100,00</b>	<b>1,42</b>
<b>Total sin declarar</b>	<b>1.354</b>	<b>25,61</b>	<b>1.160</b>	<b>31,23</b>	<b>1,17</b>
<b>Total Residentes</b>	<b>3.168</b>	<b>59,93</b>	<b>2.038</b>	<b>54,87</b>	<b>1,55</b>
Tierra del Fuego	858	16,23	630	16,96	1,36
CABA	573	10,84	367	9,88	1,56
Buenos Aires Provincia(2)	424	8,02	226	6,09	1,88
Resto de la Patagonia	1.077	20,37	669	18,01	1,61
Cuyo	54	1,02	30	0,81	1,80
Norte	76	1,44	52	1,40	1,46
Centro	40	0,76	19	0,51	2,11
Litoral	66	1,25	45	1,21	1,47
<b>Total No Residentes</b>	<b>764</b>	<b>14,45</b>	<b>516</b>	<b>13,89</b>	<b>1,48</b>
Chile	125	2,36	91	2,45	1,37
Brasil	114	2,16	74	1,99	1,54
Resto América Latina	101	1,91	48	1,29	2,10
Canadá	3	0,06	3	0,08	1,00
EEUU	48	0,91	42	1,13	1,14
Alemania	33	0,62	30	0,81	1,10
España	23	0,44	18	0,48	1,28
Italia	36	0,68	30	0,81	1,20
Francia	43	0,81	34	0,92	1,26
Resto de Europa	82	1,55	61	1,64	1,34
China	59	1,12	50	1,35	1,18
Rep. Corea	65	1,23	6	0,16	10,83
Japón	13	0,25	13	0,35	1,00
Resto Asia	7	0,13	6	0,16	1,17
Resto del mundo	12	0,23	10	0,27	1,20

(1) Pernoctaciones es igual a plazas ocupadas.

(2) Incluye partidos del Gran Buenos Aires y resto de la provincia.

Si bien el Ministerio de Turismo define seis regiones en su Plan Federal Estratégico de Turismo Sustentable (PFETS); en la EOH la Ciudad Autónoma de Buenos Aires se trata como una región independiente. Así, cada región comprende:

Región de Buenos Aires: Provincia de Buenos Aires.

Región Ciudad de Buenos Aires: Ciudad Autónoma de Buenos Aires.

Región Centro: Provincia de Córdoba.

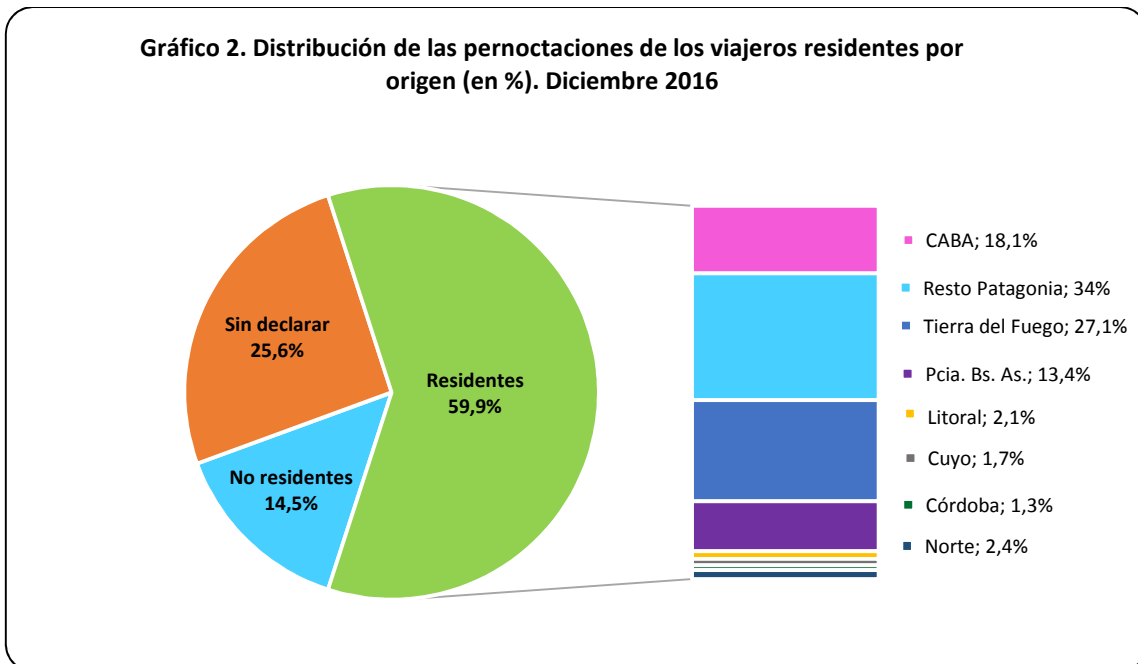
Región Cuyo: Provincias de Mendoza, San Juan, La Rioja y San Luis.

Región Litoral: Provincias de Entre Ríos, Corrientes, Misiones, Santa Fe, Chaco y Formosa.

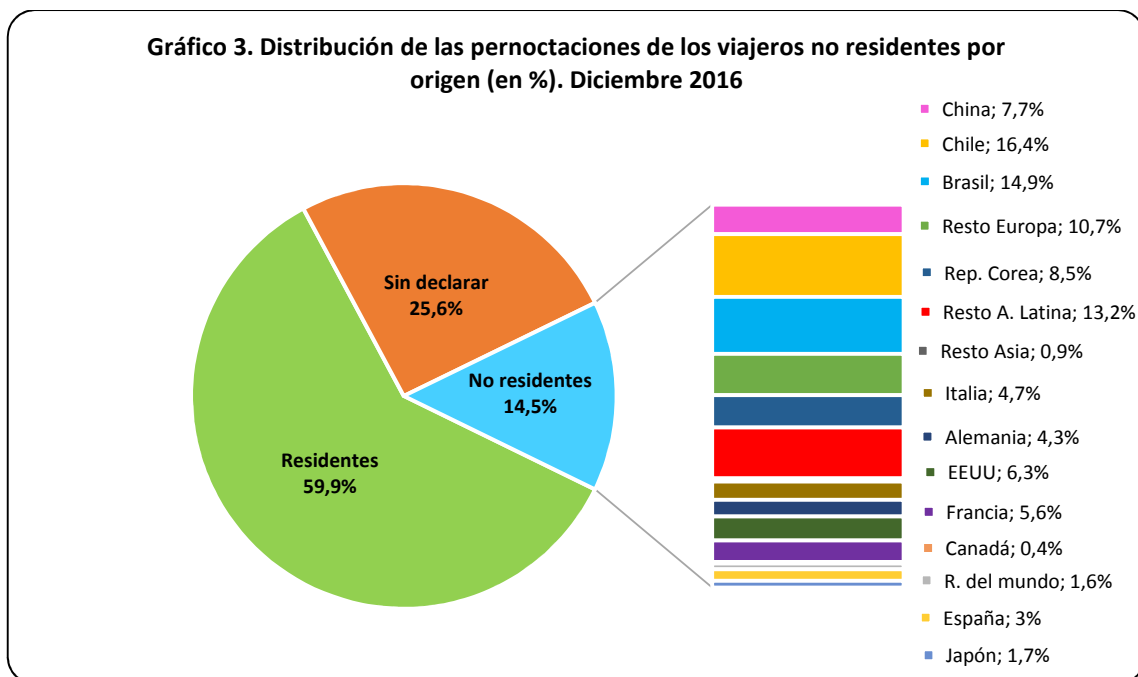
Región Norte: Provincias de Catamarca, Tucumán, Santiago del Estero, Salta y Jujuy.

Región Patagonia: Provincias de La Pampa, Neuquén, Río Negro, Chubut, Santa Cruz y Tierra del Fuego.

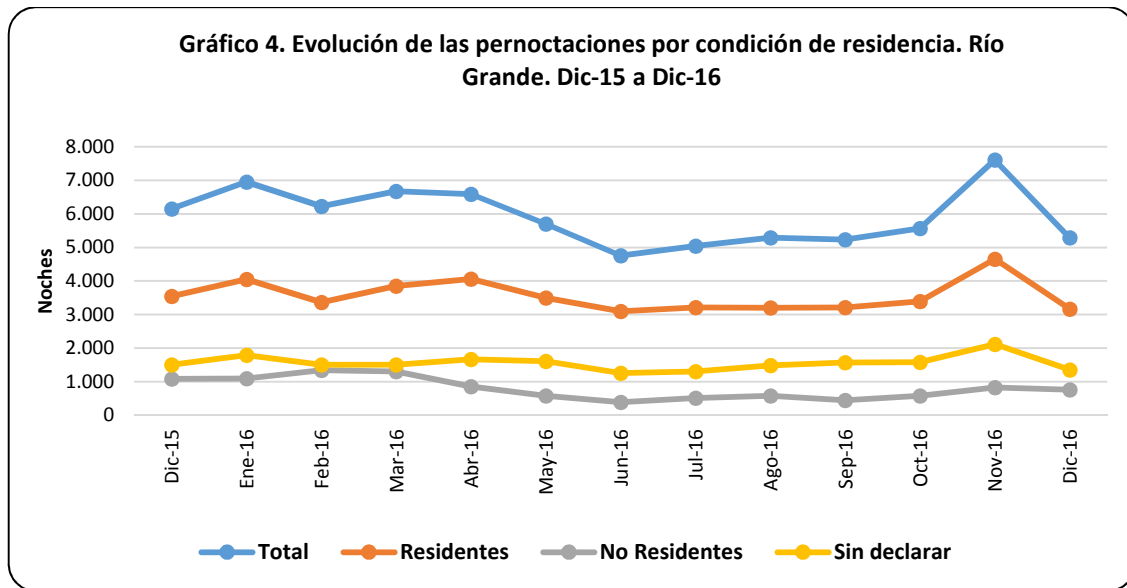
El gráfico 2 muestra las regiones donde los viajeros nacionales residen habitualmente.



En tanto el gráfico 3 muestra las regiones donde los viajeros internacionales hacen lo propio.



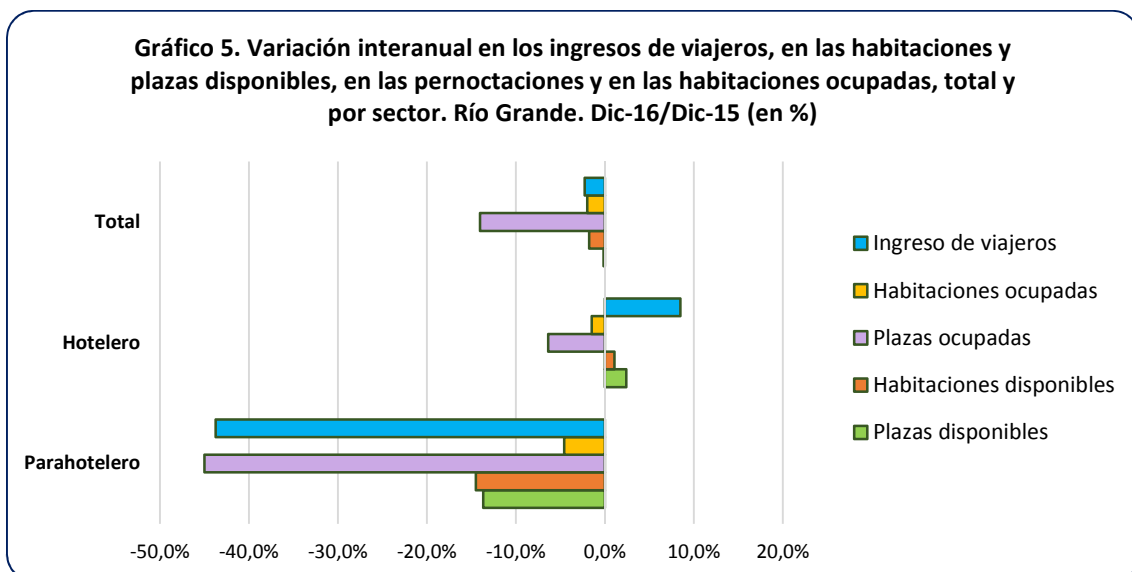
Por otro lado el gráfico 4 presenta la evolución de las pernoctaciones por condición de residencia.



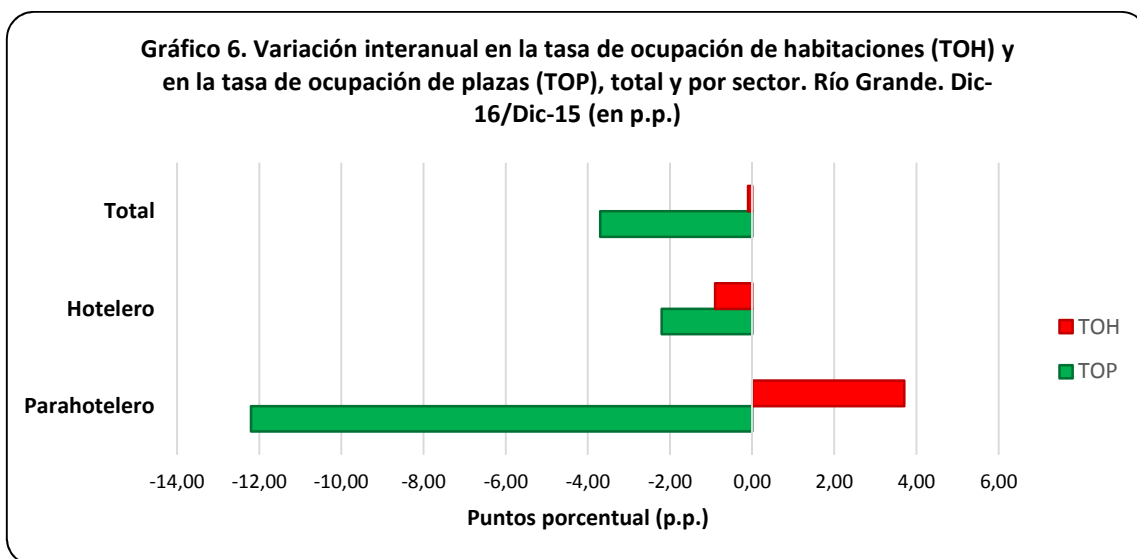
Los gráficos 5 y 6 reflejan la variación frente a igual período del año anterior de los principales indicadores.

En el gráfico 5 se puede apreciar la contracción de la oferta del sector parahotelero originada por el cierre definitivo de dos establecimientos lo que impactó directamente en la demanda. Por otro lado se puede observar que en el sector hotelero, si bien se incrementó el ingreso de viajeros esto no se vio reflejado en la cantidad de plazas ocupadas dado que los mismos redujeron su estadía promedio, pasando de 1,62 días en diciembre/15 a 1,42 en diciembre/16.

El gráfico 6 expone como la tasa de ocupación de habitaciones (TOH) total casi no varió, en tanto la tasa de ocupación de plazas (TOP) cedió un 3,7 p.p.. Si realizamos el análisis por sector encontramos que en el parahotelero paradójicamente, por un lado, la TOH presentó una variación positiva de 3,7 p.p., y por otro, la TOP cayó 12,2 p.p. situación motivada por la diferenciada variación en la disponibilidad de habitaciones y plazas, producto del cierre de dos establecimientos.







Como sinopsis del mes se observó una reducción interanual en la oferta de habitaciones y plazas disponibles del sector parahotelero, motorizado por el cierre de dos establecimientos en octubre de 2016.

El mes de Diciembre 2016 registró una disminución, contra igual mes del año anterior, de 2,0% en el total de habitaciones ocupadas.

Las pernoctaciones totales del período mostraron una caída interanual de 14,0%, siendo el sector parahotelero el más afectado presentando una retracción de 45%.

Por otro lado, los ingresos de viajeros arrojaron un saldo negativo de 2,3% y la tasa de ocupación de habitaciones (TOH) se situó en 35,3%, marcando un descenso interanual de 0,1 p.p.

La tasa de ocupación de plazas (TOP) se ubicó en 23,1%, 3,7 p.p. menos que igual período del año 2015.

La estadía media para, Diciembre 2016 fue de 1,42 días, resultando inferior en 0,19 días al valor registrado el mismo mes del año anterior.

En síntesis, a pesar de que todos los indicadores de la demanda mostraron un desmoronamiento en el cotejo interanual y considerando que el mes de diciembre históricamente es el mes más difícil, Diciembre 2016 presenta un escenario alentador. A partir de junio/16, en que la mayoría de los indicadores tocaron sus valores más bajos, comenzó una lenta pero sostenida recuperación de los mismos. Así es como, si examinamos las variaciones interanuales de las tasas de ocupación encontramos que las mismas se vienen restableciendo acumulando su sexta mejora consecutiva, pasando la TOH de un saldo negativo en junio/16 de 21,9 p.p. a una variación de -0,1 p.p. en diciembre/16, en tanto el cotejo interanual de la TOP arrojó que en junio/16 fue de -13,7 p.p. llegando a -3,7 p.p. en el período analizado.

ANEXO: Principales indicadores de la oferta y la demanda en establecimientos hoteleros y parahoteleros de la ciudad de Río Grande y variación interanual (en %). Diciembre/2016

**Oferta y demanda hotelera. Indicadores por mes y tipo de establecimiento. Río Grande. Períodos Jul/16 a Dic/16 y Dic/15**

Indicadores	2016						2015	Var. i.a.
	Jul.	Ago.	Sep.	Oct.	Nov.	Dic.	Dic.	Diciembre 2016-2015
<b>Establecimientos (1)</b>								
<b>Total</b>	<b>14</b>	<b>14</b>	<b>14</b>	<b>12</b>	<b>12</b>	<b>12</b>	<b>14</b>	<b>-14,3%</b>
<b>Hoteleros</b>	<b>8</b>	<b>8</b>	<b>8</b>	<b>8</b>	<b>8</b>	<b>8</b>	<b>8</b>	-
Hotel 4 y 5 estrellas	2	2	2	2	2	2	2	-
Hotel 3 estrellas	3	3	3	3	3	3	3	-
Apart hotel y H. Boutique	1	1	1	1	1	1	1	-
Hotel 1 y 2 estrellas	2	2	2	2	2	2	2	-
<b>Parahoteleros</b>	<b>6</b>	<b>6</b>	<b>6</b>	<b>4</b>	<b>4</b>	<b>4</b>	<b>6</b>	<b>-33,3%</b>
Hospedajes	3	3	3	2	2	2	3	-33,3%
Hosterías	2	2	2	1	1	1	2	-50,0%
Albergues turísticos	1	1	1	1	1	1	1	-
<b>Habitaciones o unidades disponibles (2)</b>								
<b>Total</b>	<b>10.633</b>	<b>10.633</b>	<b>10.260</b>	<b>10.323</b>	<b>9.990</b>	<b>10.354</b>	<b>10.540</b>	<b>-1,8%</b>
<b>Hoteleros</b>	<b>8.711</b>	<b>8.711</b>	<b>8.400</b>	<b>8.711</b>	<b>8.430</b>	<b>8.711</b>	<b>8.618</b>	<b>1,1%</b>
Hotel 4 y 5 estrellas	5.983	5.983	5.790	5.983	5.790	5.983	5.983	-
Hotel 3 estrellas	1.829	1.829	1.770	1.829	1.770	1.829	1.829	-
Apart hotel	248	248	240	248	240	248	155	60,0%
Hotel 1 y 2 estrellas	651	651	600	651	630	651	651	-
<b>Parahoteleros</b>	<b>1.922</b>	<b>1.922</b>	<b>1.860</b>	<b>1.612</b>	<b>1.560</b>	<b>1.643</b>	<b>1.922</b>	<b>-14,5%</b>
Hospedajes	744	744	720	558	540	558	744	-25,0%
Hosterías	806	806	780	682	660	682	806	-15,4%
Albergues turísticos	372	372	360	372	360	403	372	8,3%
<b>Habitaciones o unidades ocupadas (3)</b>								
<b>Total</b>	<b>3.660</b>	<b>3.808</b>	<b>3.716</b>	<b>3.992</b>	<b>5.169</b>	<b>3.660</b>	<b>3.734</b>	<b>-2,0%</b>
Hoteleros	3.211	3.363	3.233	3.454	4.630	3.077	3.123	-1,5%
Parahoteleros	449	445	483	538	539	583	611	-4,6%
<b>Plazas disponibles (4)</b>								
<b>Total</b>	<b>23.405</b>	<b>23.405</b>	<b>22.590</b>	<b>22.754</b>	<b>22.020</b>	<b>22.909</b>	<b>22.940</b>	<b>-0,1%</b>
<b>Hoteleros</b>	<b>19.778</b>	<b>19.778</b>	<b>19.080</b>	<b>19.778</b>	<b>19.140</b>	<b>19.778</b>	<b>19.313</b>	<b>2,4%</b>
Hotel 4 y 5 estrellas	12.710	12.710	12.300	12.710	12.300	12.710	12.710	-
Hotel 3 estrellas	4.464	4.464	4.320	4.464	4.320	4.464	4.371	2,1%
Apart hotel	1.054	1.054	1.020	1.054	1.020	1.054	682	54,5%
Hotel 1 y 2 estrellas	1.550	1.550	1.440	1.550	1.500	1.550	1.550	-
<b>Parahoteleros</b>	<b>3.627</b>	<b>3.627</b>	<b>3.510</b>	<b>2.976</b>	<b>2.880</b>	<b>3.131</b>	<b>3.627</b>	<b>-13,7%</b>
Hospedajes	1.488	1.488	1.440	1.116	1.080	1.116	1.488	-25,0%
Hosterías	1.519	1.519	1.470	1.240	1.200	1.240	1.519	-18,4%
Albergues turísticos	620	620	600	620	600	775	620	25,0%
<b>Plazas ocupadas (5)</b>								
<b>Total</b>	<b>5.041</b>	<b>5.290</b>	<b>5.238</b>	<b>5.566</b>	<b>7.605</b>	<b>5.286</b>	<b>6.148</b>	<b>-14,0%</b>
<b>Por Sector</b>								
Hoteleros	4.507	4.795	4.713	4.920	6.970	4.618	4.933	-6,4%
Parahoteleros	534	495	525	646	635	668	1.215	-45,0%
<b>Por Residencia</b>								
Residentes	3.209	3.207	3.213	3.398	4.657	3.168	3.549	-10,7%
No residentes	520	589	447	585	833	764	1.090	-29,9%
Sin declarar	1.312	1.494	1.578	1.583	2.115	1.354	1.509	-10,3%

<b>Tasa de ocupación de las habitaciones o unidades (TOH) (6)</b>								
<b>Total</b>	<b>34,4</b>	<b>35,8</b>	<b>36,2</b>	<b>38,7</b>	<b>51,7</b>	<b>35,3</b>	<b>35,4</b>	<b>-0,1 p.p.</b>
Hoteleros	36,9	38,6	38,5	39,7	54,9	35,3	36,2	-0,9 p.p.
Parahoteleros	23,4	23,2	26,0	33,4	34,6	35,5	31,8	3,7 p.p.
<b>Tasa de ocupación de plazas (TOP) (7)</b>								
<b>Total</b>	<b>21,5</b>	<b>22,6</b>	<b>23,2</b>	<b>24,5</b>	<b>34,5</b>	<b>23,1</b>	<b>26,8</b>	<b>-3,7 p.p.</b>
Hoteleros	22,8	24,2	24,7	24,9	36,4	23,3	25,5	-2,2 p.p.
Parahoteleros	14,7	13,6	15,0	21,7	22,0	21,3	33,5	-12,2 p.p.
<b>Viajeros (8)</b>								
<b>Total</b>	<b>3.168</b>	<b>3.288</b>	<b>3.449</b>	<b>3.800</b>	<b>4.858</b>	<b>3.714</b>	<b>3.801</b>	<b>-2,3%</b>
<b>Por sector</b>								
Hoteleros	2.865	2.973	3.110	3.395	4.423	3.273	3.017	8,5%
Parahoteleros	303	315	339	405	435	441	784	-43,8%
<b>Por residencia</b>								
Residentes	1.806	1.810	1.905	2.102	2.644	2.038	2.200	-7,4%
No residentes	204	212	212	291	443	516	374	38,0%
Sin declarar	1.158	1.266	1.332	1.407	1.771	1.160	1.227	-5,5%
<b>Duración de la estadía promedio de los viajeros en días (9)</b>								
<b>Total</b>	<b>1,59</b>	<b>1,61</b>	<b>1,52</b>	<b>1,46</b>	<b>1,57</b>	<b>1,42</b>	<b>1,62</b>	<b>-0,19 días</b>
Hoteleros	1,57	1,61	1,52	1,45	1,58	1,41	1,64	-0,22 días
Parahoteleros	1,76	1,57	1,55	1,60	1,46	1,51	1,55	-0,04 días

(1) Se entiende por **establecimiento** aquel que se encuentra bajo una administración de tipo comercial, que brinda alojamiento y que dispone de ciertos servicios como arreglo de camas y limpieza de sanitarios. Estos establecimientos están agrupados en clases y categorías, en función de su infraestructura edilicia y a los servicios prestados al público. El sector **hotelero** comprende: hoteles 1, 2, 3, 4 y 5 estrellas y apart-hoteles y el **parahotelero** incluye: hoteles sindicales, albergues, cabañas, bungalows, hospedajes, bed&breakfast, hosterías, residenciales, etc.

(2) Se considera **habitación** a todo cuarto o espacio amoblado ofrecido por un hotel, hostería, hospedaje o residencial, por un cierto precio por noche. Se consideran **unidades** los departamentos, cabañas o bungalows equipados que un establecimiento ofrece, otorgándole además algunos de los servicios de la hotelería. Las **habitaciones y unidades disponibles** se obtienen multiplicando la cantidad de habitaciones y unidades disponibles de cada establecimiento hotelero por la cantidad de días que se encontró abierto el mismo, en el período analizado.

(3) **Habitaciones o unidades ocupadas**, se refiere al total de habitaciones y/o unidades que hayan sido alquiladas/vendidas en el período de referencia. Resulta de multiplicar el total de habitaciones ocupadas por la cantidad de noches en que fueron ocupadas las mismas.

(4) **Las plazas disponibles** son el número total de camas fijas y supletorias que disponen los establecimientos. Una cama matrimonial se contabiliza como 2 plazas. Se obtienen multiplicando la cantidad de plazas disponibles de cada establecimiento por la cantidad de días que se encontró abierto el mismo, en el período analizado.

(5) **Las plazas ocupadas o pernoctes** se refiere al total de noches que cada viajero permaneció en una habitación. Se obtiene de multiplicar la cantidad de viajeros por la cantidad de noches que cada uno se haya alojado en el establecimiento.

(6) **La tasa de ocupación de habitaciones (TOH)**, es la relación, expresada como porcentaje, existente entre el número de noches en que permanecieron ocupadas las habitaciones/unidades y el número de noches en que quedaron disponibles, en el período de referencia.  $TOH = \text{Habitaciones o unidades ocupadas} / \text{Habitaciones o unidades disponibles} * 100$

(7) **La tasa de ocupación de plazas (TOP)**, es la relación, expresada como porcentaje, existente entre el número de noches en que permanecieron ocupadas las plazas y el número de noches en que quedaron disponibles, en el período de referencia.  $TOP = \text{Plazas ocupadas} / \text{Plazas disponibles} * 100$

(8) Se considera **viajero** a toda persona que se ha trasladado de su lugar de residencia habitual por razones de diversa índole, tales como el ocio, los negocios, la visita a familiares o amigos, etc.; que realiza una o más pernoctaciones seguidas en el mismo establecimiento hotelero o parahotelero y que abona por tal servicio. Un bebé que se aloja sin cargo no se considera viajero porque no ocupa una plaza.

(9) Se entiende por **estadía promedio** a la duración promedio en días en que se alojaron los viajeros: plazas ocupadas / viajeros.

**Informes y Metodología:** Se puede descargar todo el material ingresando en “Publicaciones/Encuesta de Ocupación Hotelera (EOH)” en <http://www.riogrande.gov.ar/municipio/dependencias/observatorio-estadistico/>