



Dirección General de Estadística y Censos

San Martín 780
(V9410BFU) Ushuaia, Argentina
dgeyc@tierradelfuego.gov.ar
<http://estadisticas.tierradelfuego.gov.ar/>



Instituto Fuegoino de Turismo

Maipú 505
(V9410BJK) Ushuaia, Argentina
estadistica@tierradelfuego.org.ar
<http://www.tierradelfuego.org.ar>



Municipio de Río Grande

Dirección de Turismo
Rosales 350, (V9420CMH) Río Grande, Argentina
turismo@riogrande.gob.ar
<http://www.riogrande.gob.ar/ciudad/informacion-turistica/>
Observatorio Estadístico
Rosales 246, (V9420CMF) Río Grande, Argentina
observatorio.estadistico@riogrande.gob.ar
<http://www.riogrande.gob.ar/municipio/dependencias/observatorio-estadistico/>

ENCUESTA DE OCUPACIÓN HOTELERA (EOH)

Río Grande

Enero 2015

La Encuesta de Ocupación Hotelera es un operativo realizado por el Ministerio de Turismo Nación (MINTUR) y el Instituto Nacional de Estadística y Censos (INDEC) en forma conjunta, para medir el impacto del turismo internacional y del turismo interno sobre el sector hotelero y parahotelero. La EOH brinda información de la actividad hotelera tanto desde la perspectiva de la oferta y utilización de sus instalaciones (registro y evolución de la cantidad de establecimientos, habitaciones, plazas disponibles y empleo) como desde el punto de vista de la demanda (número de pernотaciones de los viajeros residentes y no residentes hospedados según procedencia, ingreso de viajeros y estadía promedio).

En la ciudad de Río Grande el relevamiento de la Encuesta de Ocupación Hotelera (EOH) se comenzó a instrumentar a partir del mes de octubre de 2012 a través de la Dirección General de Estadística y Censos (DGEyC) -responsable de la coordinación del operativo-, del Instituto Fuegoino de Turismo (INFUETUR) y, de la Dirección de Turismo y el Observatorio Estadístico del Municipio de Río Grande, aplicando un diseño censal, es decir se indagan la totalidad de establecimientos que componen la oferta.

En esta oportunidad se exponen los principales datos, para los establecimientos hoteleros y parahoteleros de la ciudad de Río Grande del mes de Enero 2015.

Anticipo mensual de Enero 2015.

1. Indicadores de la oferta hotelera y parahotelera.

En el mes de Enero 2015 la ciudad de Río Grande contó con una oferta de 14 establecimientos, de los cuales 8 fueron hoteleros (aquellos categorizados como hoteles 1 a 5 estrellas y apart-hoteles) y 6 parahoteleros (hosterías y cabañas en todas sus categorías, albergues turísticos, hospedajes y bed & breakfast). Se registró igual oferta de establecimientos que en Enero/14.

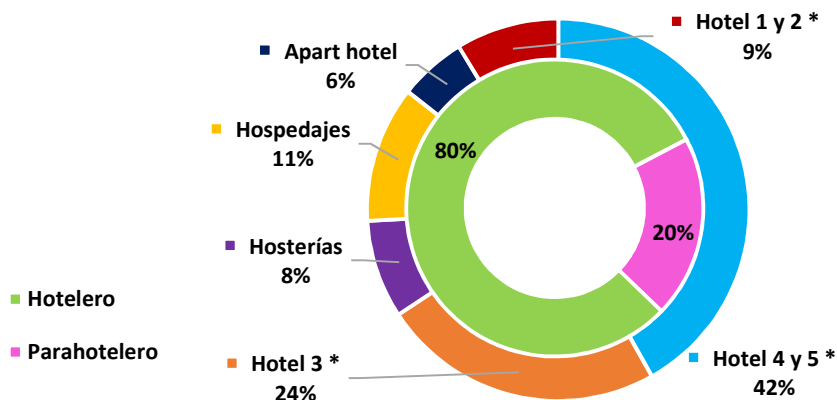
Las habitaciones y unidades disponibles sumaron un total de 8.193 durante el mes de Enero 2015, lo que significa un incremento del 5,7% con respecto al mismo período del año anterior. Por otro lado, las plazas disponibles sumaron 18.525, registrando un aumento del 4,5% en el cotejo interanual.

Cuadro 1. Cantidad de habitaciones y/o unidades y plazas disponibles por tipo de establecimiento. Río Grande. Enero 2015

Categoría	Habitaciones Disponibles	Plazas Disponibles
Total	8.193	18.525
Hotelero	6.324	14.849
Hotel 4 y 5 estrellas	3.627	7.750
Hotel 3 estrellas	1.798	4.433
Apart hotel	248	1.054
Hotel 1 y 2 estrellas	651	1.612
Parahotelero	1.869	3.676
Hospedajes	1.054	2.139
Hosterías	815	1.537

El Gráfico 1 representa la participación en la oferta disponible en plazas del sector hotelero en Río Grande) y lo aportado por el sector parahotelero, contribuyendo aquellos con el 80,2 % del total que se ofertó en el mercado local, con una mayor cuota en la categoría hoteles de 4 y 5 estrellas (41,8% del total de plazas).

Gráfico 1. Oferta hotelera disponible en plazas, participación porcentual por sector y clase de establecimiento. Río Grande. Enero 2015



El siguiente cuadro presenta el uso del servicio de habitaciones y plazas hoteleras expresadas en el párrafo anterior. El número de habitaciones ocupadas durante el mes de Enero 2015 sumó 4.849, presentando un repunte interanual del 12,6%. La tasa de ocupación de habitaciones (TOH) resultó ser del 59,2%, manifestando un incremento de 3,62 puntos porcentuales (en adelante p.p.) siempre en medición con igual mes del año anterior.

Las plazas ocupadas totalizaron 7.282 camas, dando como resultado una tasa de ocupación de plazas (TOP) del 39,3%, lo que arrojó un incremento de 0,9 p.p. frente al mismo período del año anterior.

Cuadro 2. Cantidad de habitaciones y/o unidades y plazas disponibles, ocupadas y tasa de ocupación por sector. Río Grande. Enero 2015

Categoría	Habitaciones			Plazas		
	Disponibles	Ocupadas	TOH(1)	Disponibles	Ocupadas	TOP(2)
TOTAL	8.193	4.849	59,18	18.525	7.282	39,31
Hotelero	6.324	4.035	63,80	14.849	5.933	39,96
Parahotelero	1.869	814	43,55	3.676	1.349	36,70

(1)Tasa de ocupación de habitaciones: $TOH = (\text{Habitaciones o unidades ocupadas} / \text{Habitaciones o unidades disponibles}) * 100$

(2)Tasa de ocupación de plazas: $TOP = (\text{Plazas ocupadas} / \text{Plazas disponibles}) * 100$

2. Indicadores de la demanda hotelera y parahotelera. Enero 2015.

Antes de comenzar el estudio es necesario resaltar que el segmento de viajeros que no declara su condición de residencia es considerable, motivo por el cual el análisis por origen, tanto de los pernóctes como de los ingresos de viajeros, se ve afectado por esta situación.

Las pernóctaciones de turistas residentes y no residentes en establecimientos hoteleros y parahoteleros de la ciudad durante el mes de Enero 2015 totalizaron 7.282 noches, evidenciando un crecimiento interanual del 6,9%. Sin considerar los 1.955 pernóctes (26,8%) de viajeros que no declararon su lugar de residencia, el 72,3% de los mismos fue realizado por turistas residentes, sumando 3.852 noches, mientras que el 27,7% restante corresponde a los turistas no residentes, totalizando 1.475 noches.

La cantidad de pernóctaciones del sector hotelero logró un repunte del 10,8%, en comparación a igual mes del año anterior, mientras que el sector parahotelero experimentó una retracción del 7,4%. Respecto del origen de las mismas, las correspondientes a viajeros no residentes escalaron un 17,9%, mientras que las realizadas por viajeros residentes cayeron un 12,1%.

El mayor incremento en los pernóctes del mes correspondió a los viajeros no residentes con un alza de 17,9%, mientras que los viajeros residentes registraron un desplome del 12,1% en comparación a igual mes del año anterior.

En el cuadro 3 se observa que la mayor cantidad de plazas ocupadas, tanto por viajeros no residentes como por residentes, se registró en el sector hotelero.

Cuadro 3. Pernoctaciones, viajeros y estadía media por condición de residencia y sector. Río Grande. Enero 2015

	Total	Sector Hotelero	Sector Parahotelero
Pernoctaciones(1)	7.282	5.933	1.349
Residentes	3.852	2.712	1.140
No Residentes	1.475	1.267	208
Sin declarar	1.955	1.954	1
Viajeros	4.872	3.876	996
Residentes	2.474	1.635	839
No residentes	699	543	156
Sin declarar	1.699	1.698	1
Estadía media(2) en días			
Residentes	1,56	1,66	1,36
No residentes	2,11	2,33	1,33

(1) El número de pernoctaciones es equivalente al número de plazas ocupadas.

(2) Se entiende por estadía promedio a la duración promedio en días en que se alojaron los viajeros: plazas ocupadas / viajeros

En cuanto a la cantidad de viajeros hospedados se registró un total de 4.872 personas, con una mayor participación de viajeros residentes (2.474), presentando un incremento del 17,5% en el total de llegadas en comparación interanual. Por su parte los ingresos en el sector hotelero reportaron un crecimiento del 19,4% mientras que el sector parahotelero lo hicieron en un 10,8%.

La estadía media para el mes de Enero 2015 fue de 1,49 noches, observándose los más altos promedios de permanencia en el sector hotelero con 1,53 noches.

El cuadro 4 muestra para el mes analizado una matriz de doble entrada que permite visualizar la distribución regional de las pernoctaciones, la cantidad de viajeros hospedados y la estadía media según condición de residencia.

Del análisis de las pernoctaciones del mes de referencia según región de origen se desprende que la mayor concentración correspondió a viajeros residentes (52,9%), con un 18,9% de las mismas realizadas por personas procedentes de la Ciudad Autónoma de Buenos Aires, seguidas de aquellas provenientes de la Patagonia (sin incluir la Pcia. de Tierra del Fuego) que alcanzaron una cuota de participación del 13,9%.

Por su parte, la cuota de pernoctes de viajeros internacionales (no residentes) fue del 20,3% de los cuales los provenientes de China lideraron con una participación del 5,2% en las plazas ocupadas, mientras que Chile y Brasil la secundaron con el 3,8% y el 2,7% respectivamente.

Cuadro 4. Distribución regional de las pernoctaciones, cantidad de viajeros hospedados y estadía media según condición de residencia. Río Grande. Enero 2015

	Pernoctaciones(1)	Cuota de participación	Llegada de viajeros	Cuota de participación	Estadía media
Total	7.282	100,00	4.872	100,00	1,49
Total sin declarar	1.955	26,85	1.699	34,87	1,15
Total Residentes	3.852	52,90	2.474	50,78	1,56
Tierra del Fuego	550	7,55	427	8,76	1,29
CABA	1.381	18,96	892	18,31	1,55
Buenos Aires					
Provincia(2)	436	5,99	230	4,72	1,90
Resto de la Patagonia	1.016	13,95	603	12,38	1,68
Cuyo	120	1,65	98	2,01	1,22
Norte	70	0,96	56	1,15	1,25
Centro	74	1,02	58	1,19	1,28
Litoral	205	2,82	110	2,26	1,86
Total No Residentes	1.475	20,26	699	14,35	2,11
Chile	278	3,82	221	4,54	1,26
Brasil	198	2,72	125	2,57	1,58
Resto América Latina	92	1,26	47	0,96	1,96
Canadá	20	0,27	18	0,37	1,11
EEUU	43	0,59	31	0,64	1,39
Alemania	49	0,67	41	0,84	1,20
España	7	0,10	5	0,10	1,40
Italia	57	0,78	53	1,09	1,08
Francia	26	0,36	20	0,41	1,30
Resto de Europa	152	2,09	79	1,62	1,92
China	376	5,16	19	0,39	19,79
Rep. Corea	94	1,29	10	0,21	9,40
Japón	2	0,03	2	0,04	1,00
Resto Asia	63	0,87	17	0,35	3,71
Resto del mundo	18	0,25	11	0,23	1,64

(1) Pernoctaciones es igual a plazas ocupadas.

(2) Incluye partidos del Gran Buenos Aires y resto de la provincia.

Si bien el Ministerio de Turismo define seis regiones en su Plan Federal Estratégico de Turismo Sustentable (PFETS); en la EOH la Ciudad Autónoma de Buenos Aires se trata como una región independiente. Así, cada región comprende:

Región de Buenos Aires: Provincia de Buenos Aires.

Región Ciudad de Buenos Aires: Ciudad Autónoma de Buenos Aires.

Región Centro: Provincia de Córdoba.

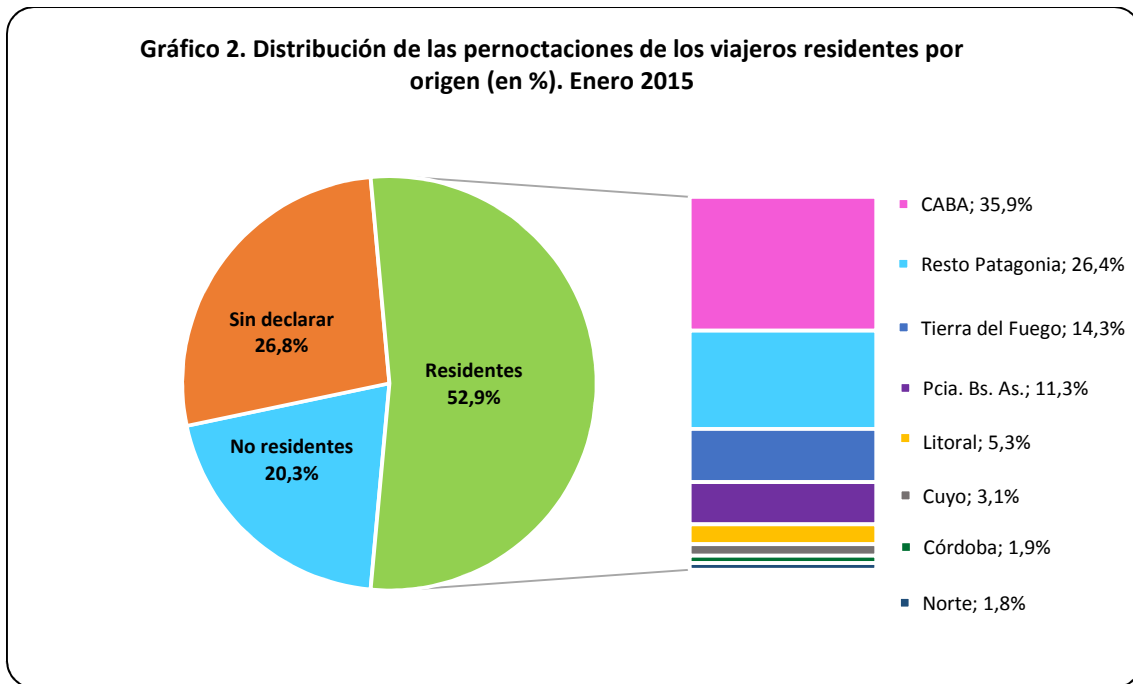
Región Cuyo: Provincias de Mendoza, La Rioja, San Juan y San Luis.

Región Litoral: Provincias de Entre Ríos, Corrientes, Misiones, Santa Fe, Chaco y Formosa.

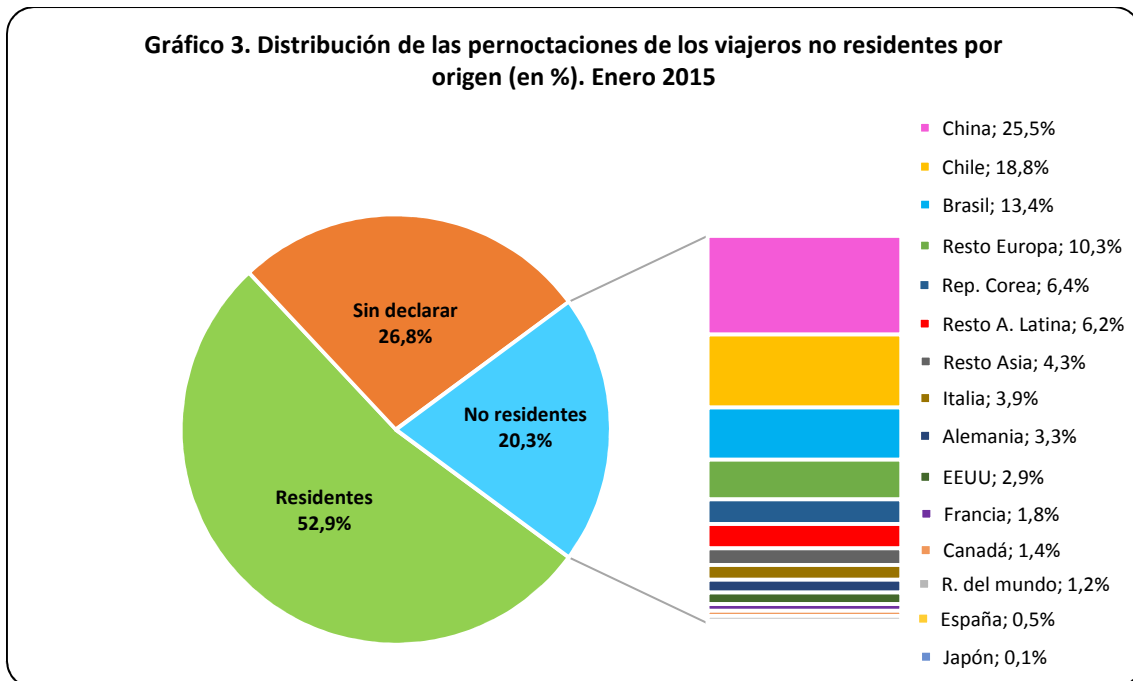
Región Norte: Provincias de Catamarca, Tucumán, Santiago del Estero, Salta y Jujuy.

Región Patagonia: Provincias de La Pampa, Neuquén, Río Negro, Chubut, Santa Cruz y Tierra del Fuego.

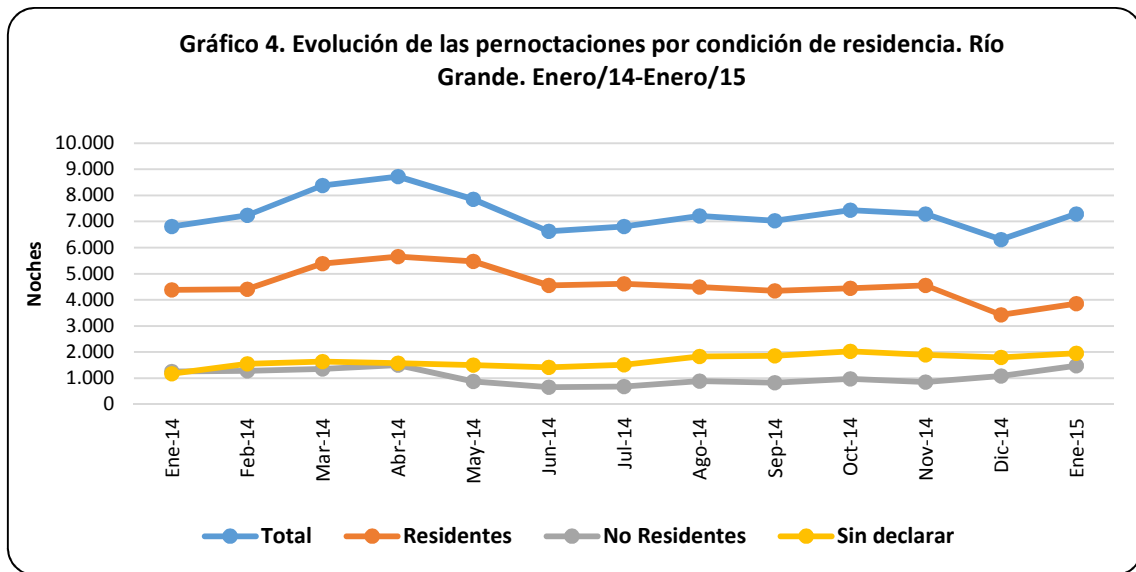
El gráfico 2 muestra las regiones donde los viajeros nacionales residen habitualmente.



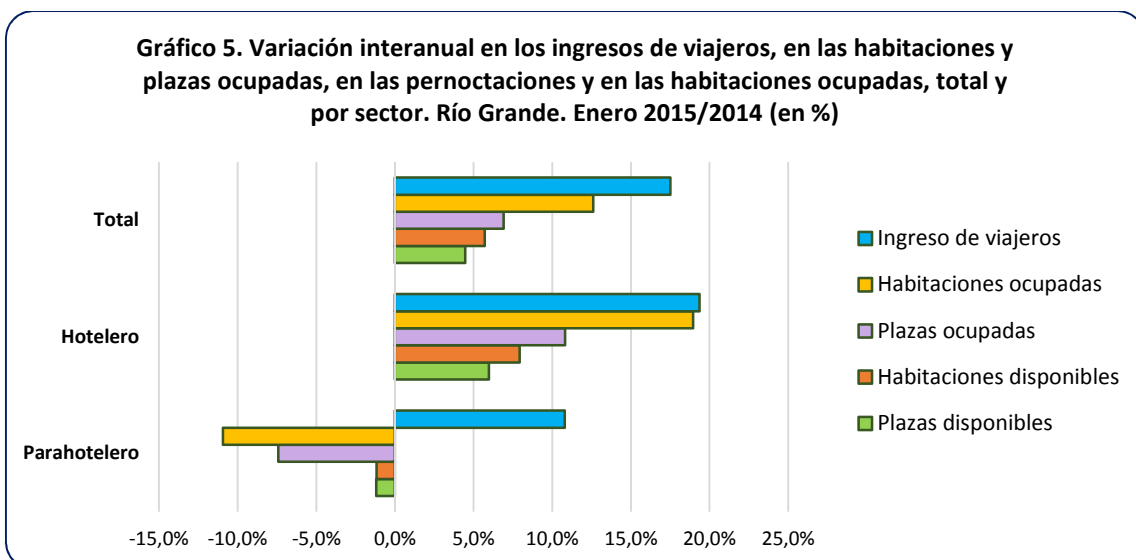
En tanto el gráfico 3 muestra las regiones donde los viajeros internacionales hacen lo propio.

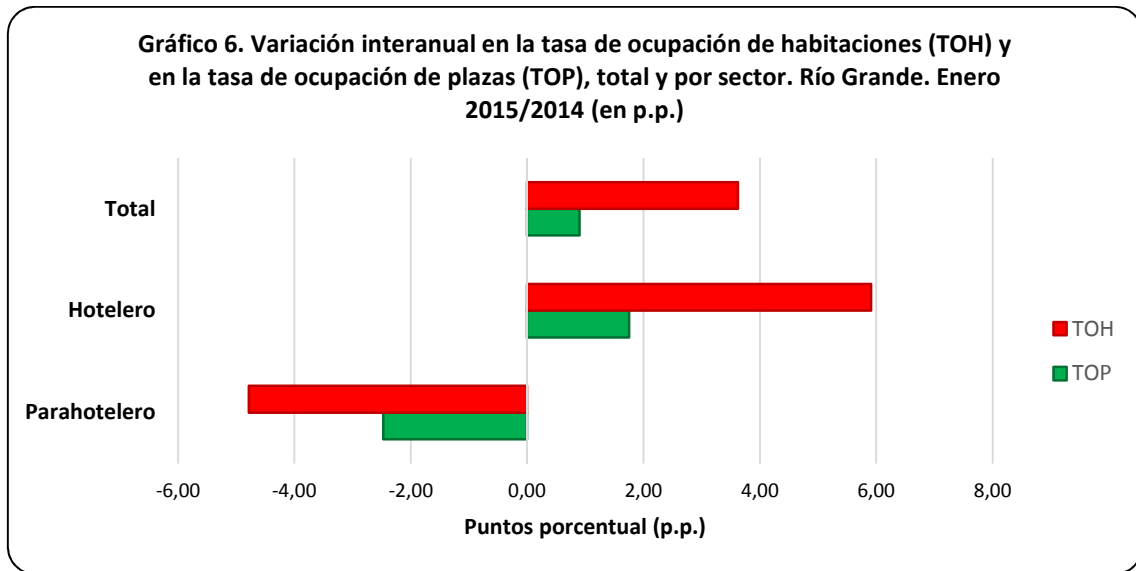


Por otro lado el gráfico 4 presenta la evolución de las pernoctaciones por condición de residencia.



Los gráficos 5 y 6 reflejan la variación interanual de los principales indicadores. Analizando los resultados arrojados por sector y comparando con los guarismos del mismo período del año anterior, encontramos que los establecimientos hoteleros mejoraron su performance, en tanto que los establecimientos parahoteleros, si bien registraron una mayor cantidad de ingresos, todos los demás indicadores reportaron un desplome. Como se mencionó anteriormente, el ingreso de viajeros en el sector parahotelero agenció un incremento del 10,8% y, por otro lado, la disponibilidad se retrajo un 1,2%, condiciones que no lograron impactar en las tasas de ocupación debido a la menor permanencia de dichos viajeros (-0,27 noches) que la registrada en el año anterior.





Como síntesis el escenario del mes analizado observó un incremento en la oferta total de habitaciones y plazas disponibles motorizado por el sector hotelero, debido principalmente a que algunos hoteles aumentaron la capacidad instalada en plazas y habitaciones disponibles comparando al mismo mes del año anterior.

Por su parte, se registró un aumento en los niveles totales de ocupación contra igual período del año anterior.

En este sentido, los pernóctes totales del período, siempre comparando con igual mes del año anterior, escalaron un 6,9%, encontrando comportamientos disímiles en los correspondientes a los viajeros no residentes, que manifestaron una suba del 17,9%, y los producidos por los residentes que retrocedieron un 12,1%.

De igual forma, se registró un incremento en las llegadas de viajeros del 17,5% revelando un paralelismo con la conducta de los pernóctes, dado que los viajeros no residentes crecieron un 4,6% respecto a igual mes del año anterior, en tanto que los residentes disminuyeron un 2,7%, sin dejar de mencionar la gran cantidad de viajeros que no declararon su lugar de residencia habitual que fue un 82% más que el mismo período del año anterior.

La tasa de ocupación de habitaciones (TOH) en Enero 2015 se situó en 59,2%, logrando un incremento de 3,62 p.p. en relación con igual mes del año anterior.

En tanto, la estadía media para Enero 2015 fue de 1,49 noches, resultando inferior en 0,15 noches al valor registrado en el mismo mes del año anterior.

ANEXO: Principales indicadores de la oferta y la demanda en establecimientos hoteleros y parahoteleros de la ciudad de Río Grande y variación interanual (en %). Enero/2015

Oferta y demanda hotelera. Indicadores por mes y tipo de establecimiento, Río Grande. Año 2015-2014

Indicadores	2015-2014			2014	Var. i.a. (%)
	Noviembre	Diciembre	Enero	Enero	Enero 2014-2015
Establecimientos (1)					
Total	14	14	14	14	-
Hoteleros	8	8	8	8	-
Hotel 4 y 5 estrellas	2	2	2	2	-
Hotel 3 estrellas	3	3	3	3	-
Apart hotel y H. Boutique	1	1	1	1	-
Hotel 1 y 2 estrellas	2	2	2	2	-
Parahoteleros	6	6	6	6	-
Hospedajes	4	4	4	4	-
Hosterías	2	2	2	2	-
Habitaciones o unidades disponibles (2)					
Total	7.470	7.549	8.193	7.750	5,7%
Hoteleros	5.640	5.658	6.324	5.859	7,9%
Hotel 4 y 5 estrellas	3.030	3.131	3.627	3.131	15,8%
Hotel 3 estrellas	1.740	1.628	1.798	1.829	-1,7%
Apart hotel y H. Boutique	240	248	248	248	-
Hotel 1 y 2 estrellas	630	651	651	651	-
Parahoteleros	1.830	1.891	1.869	1.891	-1,2%
Hospedajes	1.020	1.054	1.054	1.054	-
Hosterías	810	837	815	837	-2,6%
Habitaciones o unidades ocupadas (3)					
Total	5.036	4.440	4.849	4.306	12,6%
Hoteleros	4.347	3.752	4.035	3.392	19,0%
Parahoteleros	689	688	814	914	-10,9%
Plazas disponibles (4)					
Total	17.100	17.310	18.525	17.732	4,5%
Hoteleros	13.500	13.590	14.849	14.012	6,0%
Hotel 4 y 5 estrellas	6.690	6.913	7.750	6.913	12,1%
Hotel 3 estrellas	4.290	4.073	4.433	4.495	-1,4%
Apart hotel y H. Boutique	1.020	1.054	1.054	1.054	-
Hotel 1 y 2 estrellas	1.500	1.550	1.612	1.550	4,0%
Parahoteleros	3.600	3.720	3.676	3.720	-1,2%
Hospedajes	2.070	2.139	2.139	2.139	-
Hosterías	1.530	1.581	1.537	1.581	-2,8%
Plazas ocupadas (5)					
Total	7.289	6.307	7.282	6.811	6,9%
Por Sector					
Hoteleros	6.350	5.370	5.933	5.354	10,8%
Parahoteleros	939	937	1.349	1.457	-7,4%
Por Residencia					
Residentes	4.552	3.422	3.852	4.384	-12,1%
No residentes	847	1.084	1.475	1.251	17,9%
Sin declarar	1.890	1.801	1.955	1.176	66,2%

Tasa de ocupación de las habitaciones o unidades (TOH) (6)					
Total	67,42	58,82	59,18	55,56	3,62 p.p.
Hoteleros	77,07	66,31	63,80	57,89	5,91 p.p.
Parahoteleros	37,65	36,38	43,55	48,33	-4,78 p.p.
Tasa de ocupación de plazas (TOP) (7)					
Total	42,63	36,44	39,31	38,41	0,9 p.p.
Hoteleros	47,04	39,51	39,96	38,21	1,75 p.p.
Parahoteleros	26,08	25,19	36,70	39,17	-2,47 p.p.
Viajeros (8)					
Total	4.609	3.922	4.872	4.146	17,5%
Por sector					
Hoteleros	3.939	3.331	3.876	3.247	19,4%
Parahoteleros	670	591	996	899	10,8%
Por residencia					
Residentes	2.825	2.021	2.474	2.543	-2,7%
No residentes	345	493	699	668	4,6%
Sin declarar	1.439	1.408	1.699	935	81,7%
Duración de la estadía promedio de los viajeros en días (9)					
Total	1,58	1,61	1,49	1,64	-0,15 días
Hoteleros	1,61	1,61	1,53	1,65	-0,12 días
Parahoteleros	1,40	1,59	1,35	1,62	-0,27 días

(1) Se entiende por **establecimiento** aquel que se encuentra bajo una administración de tipo comercial, que brinda alojamiento y que dispone de ciertos servicios como arreglo de camas y limpieza de sanitarios. Estos establecimientos están agrupados en clases y categorías, en función de su infraestructura edilicia y a los servicios prestados al público. El sector **hotelero** comprende: hoteles 1, 2, 3, 4 y 5 estrellas y apart-hoteles y el **parahotelero** incluye: hoteles sindicales, albergues, cabañas, bungalows, hospedajes, bed&breakfast, hosterías, residenciales, etc.

(2) Se considera **habitación** a todo cuarto o espacio amoblado ofrecido por un hotel, hostería, hospedaje o residencial, por un cierto precio por noche. Se consideran **unidades** los departamentos, cabañas o bungalows equipados que un establecimiento ofrece, otorgándole además algunos de los servicios de la hotelería. Las **habitaciones y unidades disponibles** se obtienen multiplicando la cantidad de habitaciones y unidades disponibles de cada establecimiento hotelero por la cantidad de días que se encontró abierto el mismo, en el período analizado.

(3) **Habitaciones o unidades ocupadas**, se refiere al total de habitaciones y/o unidades que hayan sido alquiladas/vendidas en el período de referencia. Resulta de multiplicar el total de habitaciones ocupadas por la cantidad de noches en que fueron ocupadas las mismas.

(4) **Las plazas disponibles** son el número total de camas fijas y supletorias que disponen los establecimientos. Una cama matrimonial se contabiliza como 2 plazas. Se obtienen multiplicando la cantidad de plazas disponibles de cada establecimiento por la cantidad de días que se encontró abierto el mismo, en el período analizado.

(5) **Las plazas ocupadas o pernóctes** se refiere al total de noches que cada viajero permaneció en una habitación. Se obtiene de multiplicar la cantidad de viajeros por la cantidad de noches que cada uno se haya alojado en el establecimiento.

(6) **La tasa de ocupación de habitaciones (TOH)**, es la relación, expresada como porcentaje, existente entre el número de noches en que permanecieron ocupadas las habitaciones/unidades y el número de noches en que quedaron disponibles, en el período de referencia. $TOH = \text{Habitaciones o unidades ocupadas} / \text{Habitaciones o unidades disponibles} * 100$

(7) **La tasa de ocupación de plazas (TOP)**, es la relación, expresada como porcentaje, existente entre el número de noches en que permanecieron ocupadas las plazas y el número de noches en que quedaron disponibles, en el período de referencia. $TOP = \text{Plazas ocupadas} / \text{Plazas disponibles} * 100$

(8) Se considera **viajero** a toda persona que se ha trasladado de su lugar de residencia habitual por razones de diversa índole, tales como el ocio, los negocios, la visita a familiares o amigos, etc.; que realiza una o más pernóctaciones seguidas en el mismo establecimiento hotelero o parahotelero y que abona por tal servicio. Un bebé que se aloja sin cargo no se considera viajero porque no ocupa una plaza.

(9) Se entiende por **estadía promedio** a la duración promedio en días en que se alojaron los viajeros: plazas ocupadas / viajeros.

Informes y Metodología: <http://www.riogrande.gob.ar/municipio/dependencias/observatorio-estadistico/banco-municipal-de-datos/>